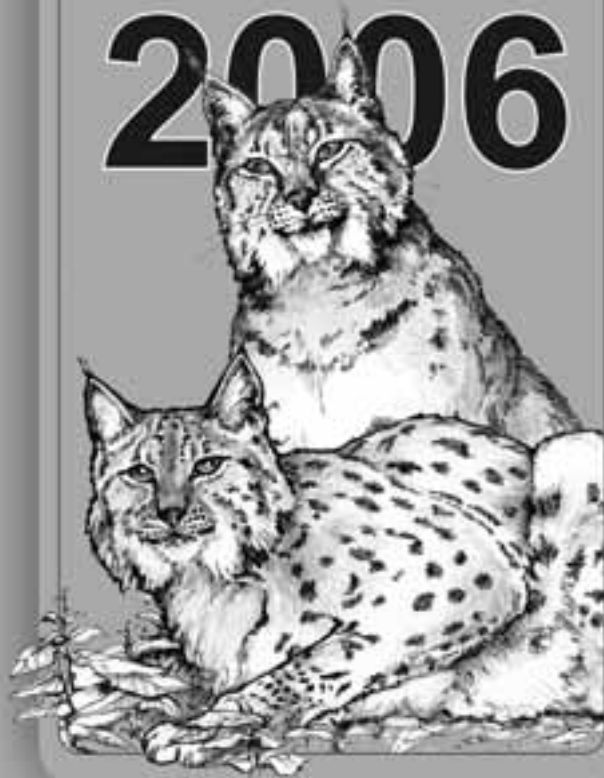




**Lipka**

v roce

**2006**



**Výroční zpráva Lipky**  
– školského zařízení pro environmentální vzdělávání.



### LIPKA

- školské zařízení  
pro environmentální  
vzdělávání,  
Brno, Lipová 20

Lipová 20  
Brno - Pisárky  
602 00  
tel.: 543 211 264  
e-mail: lipka@lipka.cz  
http://www.lipka.cz



### ROZMARÝNEK

- odlučené pracoviště

Rozmarýnová 6  
Brno - Jundrov  
637 00  
tel. & fax: 541 220 208  
e-mail: rozmarynek@volny.cz

**RYCHTA**  
**Krásensko**

### SEV RYCHTA KRÁSENSKO

- odlučené pracoviště

Krásensko 76  
pošta Drnovice  
683 04  
tel.: 517 385 429  
e-mail:  
info@rychtakrasensko.cz  
http://www.rychtakrasensko.cz



### LESNÍ ŠKOLA JEZÍRKO

- odlučené pracoviště

Bílovice nad Svitavou č.p. 97  
pošta Brno - Soběšice  
664 00  
tel. & fax: 545 228 567  
e-mail: jezirko@lipka.cz  
http://www.lipka.cz/jezirko/

### Bankovní spojení:

Komerční banka Brno – město, č. ú.: 19-5186610247/0100

### IČO:

44993447

### Zřizovatel:

Jihomoravský kraj

## LIPKA SE PŘEDSTAVUJE

### Co bylo a je naším posláním

**Lipka** – školské zařízení pro environmentální vzdělávání, Brno, Lipová 20 je specializované školské zařízení s právní subjektivitou, jehož zřizovatelem je Jihomoravský kraj. Od roku 1998 je Lipka **fakultním školským zařízením** Pedagogické fakulty Masarykovy univerzity v Brně. Od svého vzniku v září 1991 se Lipka aktivně podílí na environmentálním vzdělávání, výchově a osvětě zejména v brněnském regionu. V roce 1998 byla Lipka rozšířena o odlučené pracoviště **Rozmarýnek** v Jundrově se zaměřením na terénní výukové programy a permakulturní způsoby hospodaření. V roce 2002 jsme společně s Rezekvítkem uvedli do provozu odlučené pracoviště **Rychta v Krásensku** na Dražanské vrchovině, zaměřené na pobytové terénní programy. Od roku 2004 probíhá výuka i na odlučeném pracovišti **Lesní škola Jezírko** v Bílovicích nad Svitavou.

*Posláním Lipky je přispívat k osvojení **ohleduplnějších, méně konzumních a odpovědnějších postojů lidí k přírodě, a inspirovat je k trvalému zájmu o aktivní péči o životní prostředí. Ve svém úsilí se Lipka zaměřuje zejména na děti, mládež, studenty učitelských oborů a učitele z praxe.***

### Zájemcům o naši činnost nabízíme:

- půldenní **EKOLOGICKÉ VÝUKOVÉ PROGRAMY** a **POBYTOVÉ TERÉNNÍ PROGRAMY** pro jihomoravské základní a střední školy;
- přírodovědné, ochrannářské, řemeslné, výtvarné a další **ZÁJMOVÉ KROUŽKY**;
- informační servis pro členy jihomoravské části sítě environmentálně zaměřených škol s názvem **M.R.K.E.V.** a pro mateřské školy v jihomoravské síti **MRKVIČKA**;
- akreditované **VZDĚLÁVACÍ AKCE PRO UČITELE** všech typů škol, zejména terénní exkurze, přednášky a tematické kurzy;
- semestrové kurzy **PRAKTIKUM EKOLOGICKÉ VÝCHOVY** jako povinné i volitelné předměty pro studenty Pedagogické fakulty Masarykovy univerzity, didaktické semináře pro posluchače dalších fakult MU, Mendelovy zemědělské a lesnické univerzity, Přírodovědecké fakulty Univerzity Palackého v Olomouci, konzultace k diplomovým a seminárním pracím, náslechy apod.;
- **TRADIČNÍ I NETRADIČNÍ AKCE** podporující tvořivé a nekonzunní přístupy ke svátkům, tradicím a k životu vůbec – Vánoční Lipka, Vánoce s Rozmarýnkem, Advent na Rychtě, Vánoce na Jezírku, Zelený čtvrtek, Otevírání studánek, akce ke Dni Země, sázení jedliček, Dveře dokořán na LŠ Jezírko, setkání příznivců permakulturní a přírodních zahrad aj.;
- **tvorivý klub SLAMĚNKA** nabízí učitelům i dalším zájemcům víkendové i prázdninové kurzy práce s přírodními materiály: pletení z proutí a slámy, předení, drátování, předtkalcovské techniky i práce na tkalcovském stavu, kurzy keramiky a aranžování rostlin, patchworku apod.

## Jak se nám dařilo v roce 2006



Začátek roku 2006 probíhal ve znamení drsné nekončící zimy. Střechy dvou našich pracovišť – Lipky a Rychty snášely vrstvy sněhu s velkými obtížemi. Voda protékala někde stropem, někde zárovkami. Obě střechy prošly během následujících měsíců rekonstrukcemi, avšak vzhledem k následující zimě beze sněhu jsme zatím nemohli zkontrolovat kvalitu práce. Rozmarýnku přibyla k zahradním herním prvkům nová klouzačka a v Lesní škole Jezírko si pochvalují novou kořenovou čistírnu.

Projekt „Sít' EVVO v Jihomoravském kraji“ nám přijel zkontrolovat auditor až z Bruselu. Zdá se, že byl spokojen. Spokojeni jsou i všichni partneři projektu, jejichž počet se oproti roku 2005 zvýšil, neboť se nám podařilo z Evropského sociálního fondu získat další podporu na projekt „Doplnění sítě EVVO v Jihomoravském kraji“. Další dva projekty podpořené z ESF financují vzdělávací programy Koleje Aleše Záveského. Škoda jen, že vzdělávání nelze zatím realizovat v budově na Kamenné ulici. Získat stavební povolení se nám totiž stále nepodařilo.

Ředitelství Lipky se usilovně snaží o plnění všech svých povinností daných legislativou - vyplňování výkazů a tvorbu statistik, ráďů, rejstříků a přehledů. Společně se zřizovatelem plní Akční plán Koncepce EVVO Jihomoravského kraje, rediguje Jihomoravské ekologisty.

Den Země jsme slavili na Jezírku a na Rychtě. Spolupracovali jsme s pražskou Terezou při certifikaci projektu Ekoškola. A také jsme uspořádali sedmý ročník jihomoravské konference MRKEV s rekordním počtem 179 účastníků.

O prázdninách byl zahájen první běh specializačního studia pro školní koordinátory EVVO. Účastníky tvoří 28 učitelů zejména z Jihomoravského kraje a Vysočiny.

Drobná radost na závěr: Lipka opět spoluorganizovala oslavy svátku sv. Veroniky a přispěla k hladkému zajištění divadelního představení Hamlet, ztvárněného Akademickým inscenčním divadelním studiem A.I.D.S. v divadle Husa na provázku. Možná už naposledy.

## Ředitelství Lipky



Lipka je řízena ředitelkou, která má dva poradní orgány – Vedení Lipky (zástupce ředitelky, ekonomka, vedoucí pracovišť a koordinátoři programových oblastí) a Pedagogickou radu Lipky (všichni pedagogičtí pracovníci).

Ředitelství Lipky zabezpečuje kontakt se zřizovatelem – Jihomoravským krajem – a dalšími partnery: Masarykovou univerzitou v Brně, Univerzitou Palackého v Olomouci, Mendělovou zemědělskou a lesnickou univerzitou, Ministerstvem životního prostředí, Ministerstvem školství, mládeže a tělovýchovy, Statutárním městem Brnem, SSEV Pavučina a dalšími organizacemi. Ředitelství zajišťuje naplňování rozpočtu Lipky, kontrolní a hospitační činnost, BOZP, propagaci a zejména naplňování dlouhodobých cílů Lipky.

### Lidská sestava ředitelství Lipky v roce 2006

Ředitelka

**Hana Korvasová** (PřF MU)

Zástupce ředitelky

**Aleš Máchal** (PEF VŠZ, PGS OTŽP, DPS)

Ekonomka

**Lenka Appelová** (PEF VŠZ, DPS EV)

**Dana Křivánková** (AF VŠZ, DPS EV)

výuka na Pedagogické fakultě MU, koordinace BOZP a PO a dalších provozních záležitostí, biotopová přírodní zahrada na Lipové 20

**Markéta Šenková** (SŠE)

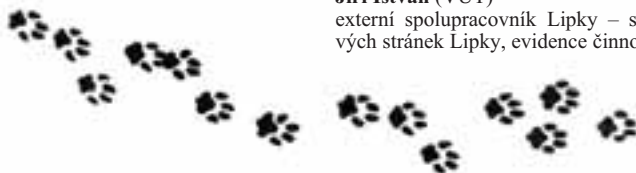
administrativní práce v ekonomickém úseku

**Petra Pihalová** (SHEŠ)

administrativní práce v ekonomickém úseku

**Jiří Ištvan** (VUT)

externí spolupracovník Lipky – správce internetových stránek Lipky, evidence činnosti





## Pracoviště Lipová

Na pracovišti Lipová probíhaly v průběhu celého školního roku dopolední výukové programy pro žáky základních a středních škol. Jednou týdně se uskutečňovala výuka i v odpoledních hodinách.

Ekologické výukové programy probíhají v budově Lipky, na zahradě i v terénu. Jelikož je o programy neustálý velký zájem, který nás těší, začínáme některé dny učit současně dva programy. Neustále však narážíme na nedostatek prostoru. Hlavně šatna neodpovídá počtu přicházejících dětí.

Odpoledne přichází děti i dospělí do přírodovědných a přírodovědně tvořivých kroužků. Nejvíce plno je na Lipce, když mají schůzky kroužky s mladšími dětmi. Lence Šimkové se podařilo vytvořit skupinu dětí a jejich rodičů (Piditelé), kteří se schází nejen na pravidelných schůzkách, ale také na víkendových výpravách a táborech. Modřinci a Vrabčáci nadále velmi dobře fungují, přestože Pája Veselá je již na mateřské dovolené.

Starost o naše externí vedoucí kroužků na sebe vzala Jarka Siničáková, která do prázdnin zastoupila Páju a od září se externistů ujala „staronová“ pracovnice Renata Czelisová (Renata byla už několik let naší externí spolupracovnicí). Vedoucí se zase starali o své svěřence v kroužcích, na výpravách i táborech. Za to jim patří velký dík.

Oblibu začínají získávat tematická nedělní odpoledne pro veřejnost (Povídání ovcí babičky, Vůně bramborové natě).

Některé dny jsou vyhrazeny seminářům pro studenty z PdF MU Brno. Hlavním lektorem této výuky je Aleš Máchal. Postupně se do tohoto lektorování zapojují i další pedagogové z našeho pracoviště.

Neustále se snažíme více ekologizovat provoz budovy a důsledně uplatňovat to, co říkáme. Pátrali jsme po cestě tříděných odpadů (hliníku, papíru) a díky Jirkovi Nešporovi vznikla i informační tabule u brány „Jak nakládat s odpadem v Brně“.

Koordinátorem vzdělávacích akcí pro pedagogy byla na našem pracovišti Eva Kučerová, dnes již Kazdová (což si někteří neustále pleteme). Eva nám také dělá spojku mezi námi a sdružením Pavučina, a zosilila na školy Bedrníky a další zajímavé materiály.

Na podzim roku 2006 měla Lipka své 15. narozeniny. Celou dobu budova sloužila pouze s menšími úpravami a nyní již bylo třeba některých zásadních změn jako je rekonstrukce střechy, která byla v havarijním stavu. Střecha je nyní dobře zaizolovaná, je na ní zemina a již se těšíme, že nám na jaře vykvete. Některé výukové prvky a vybavení kluboven také již dosluhují, proto je postupně začínáme obnovovat. V chovatelské klubovně se nám podařilo vytvořit novou stěnu s terárii, insektárium, nové skříně pro kroužky a pracujeme na šuplíkovém sloupu na přírodniny. Většina technických úprav se mohla uskutečnit díky šikovnosti našeho správce Toni Jovanovského.

Na zahradu jsme vytvořili malé informativní cedulky pro přicházející návštěvníky. Chlebová pícka, kterou jsme loni s dětmi vybudovali, byla využívána při výukových programech, v kroužcích i při akcích pro veřejnost.

### Vedoucí pracoviště

**Alena Uhříčková** (PedF MU)

pedagogická pracovnice, koordinace oblasti výukových programů Lipky, organizace tvořivých kurzů, kroužky pro předškoláky, akce pro děti s rodiči

**Renata Czelisová** (PedF MU)

Od 1. 9. 2006 pedagogická pracovnice, vedoucí kroužků

**Tončo Jovanovski** (SPŠS)

správce budov, zařízení a mechanismů, opravy, údržba, kotelna

**Eva Kazdová – Kučerová** (PřF MU)

pedagogická pracovnice, koordinace vzdělávacího programu pro učitele, spolupráce se sítí škol v kraji, zástupkyně Lipky ve výboru SSEV Pavučina

**Romana Korbářová** (PedF MU)

pedagogická pracovnice na MD

**Olga Krbálková** (ŠUŘ)

uklízečka na 0,5 úvazku

**Jiří Nešpor** (PřF UP)

pedagogický pracovník, péče o zvířata na Lipce, vedoucí kroužku

**Jarmila Siničáková**

pedagogická asistentka

**Lenka Šimková** (PřF MU)

pedagogická pracovnice na 0,5 úvazku, vedoucí kroužku

**Libuše Škrobová** (UŠMH)

uklízečka na 0,5 úvazku

**Pavína Veselá – Šubrtová** (MZLU)

pedagogická pracovnice, koordinace činnosti kroužků Lipky, péče o rostliny na Lipce, vzdělávací program pro externisty



Středisko ekologické výchovy Rozmarýnek se postupně stává oblíbeným místem mladých rodin v brněnské městské části Jundrov. K prostornému zahradnímu altánu přibyla ve zdejší přírodní zahradě také dřevěná dílna nebo chcete-li kuchyňka, vybavená malými kamny a pískou. Nabízejí možnost pořádat zde zahradní slavnosti spojené například s pečením netradičního pečiva. Dětské herní prvky - sítě, houpačka, velká skluzavka a vrbový tunel spolu s rozhlednou a originální skříšou v podobě mraveniště - poskytují dětem vítané místo ke hrám.

„Zabydlenost“ rozmarýnkové zahrady se výrazně promítla ve zvýšené odpolední a večerní činnosti. První jundrovská dětská generace nám z plenek a klubu pro nejmenší (Pírko) dorostla do kroužku určeného předškolákům (Špalíčci). Kromě dnes již tří klubů pro maminky s nejmenšími ratolestmi a dalších kroužků pro děti si cestu sem našla také řada dospělých, kteří navštěvují kurzy permakulturního designu, lekce Feng šuej nebo relaxační klub Harmonia. Jeho účastníci vzpomínají na příjemné meditace a cvičení pod rozkvetlými jabloněmi.

Spolu se stavební firmou Rigi zorganizovali pracovníci Rozmarýnku již druhý ročník zimních přednášek pro veřejnost na téma zdravé bydlení, o které je stále vyšší zájem.

V zahradě zdejší pedagogové realizují nejen terénní výukové programy, ale uskutečnili zde také specializovaný seminář pro učitele základních a středních škol, jehož záměrem byla podpora školních zahrad. Učitelé měli příležitost seznámit se nejen s netradičními řešeními a prvky v přírodní zahradě, ale sbírali zde i inspiraci k praktickým aktivitám se žáky a studenty.

Do řad pedagogů Rozmarýnku přibyl Martin Šrom, další pracovník, jehož úkolem bude podílet se na psaní projektů. Měl by také pomoci s úkolem nejtěžším – přípravou stavby nového Rozmarýnku, který bude mít podobu nízkooenergetického domu postaveného převážně z přírodních materiálů.

### Lidská sestava Rozmarýnku v roce 2006

#### Vedoucí pracoviště

**Dana Kellnerová** (AF VŠZ, DPS)  
pedagogická pracovnice, spolupráce s městskou částí Jundrov, chovy zvířat, akce pro dospělé pořádané na Rozmarýnku

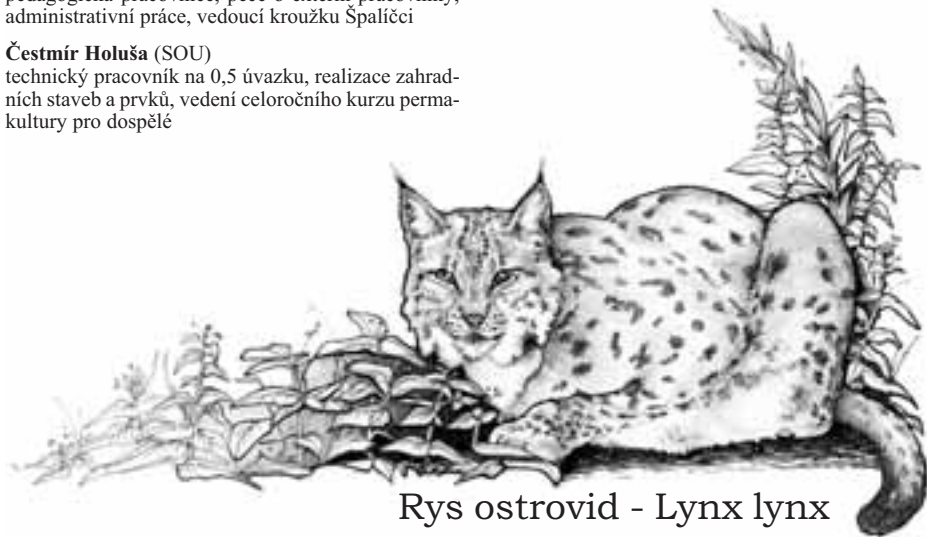
**Ivana Handlová** (UK ETF, HEn MU)  
pedagogická pracovnice, péče o externí pracovníky, administrativní práce, vedoucí kroužku Špalíčci

**Čestmír Holuša** (SOU)  
technický pracovník na 0,5 úvazku, realizace zahradních staveb a prvků, vedení celoročního kurzu permakultury pro dospělé

#### Martin Šrom

(MZLU – lesnictví; v současnosti studuje obor tvorba krajiny)

pedagogický pracovník, projektový manažér, péče o knihovnu, časopisy a CD



Rys ostrovid - Lynx lynx



## Odloučené pracoviště Středisko ekologické výchovy Rychta Krásensko

Hlavní programovou náplní Rychty, tak jako v předchozích letech, byly i v roce 2006 týdenní pobytové programy pro žáky druhého stupně ZŠ a všechny ročníky SŠ. Nabízeli jsme celkem 5 typů pobytových programů, přičemž nejpopulárnějším byl Týden pro trvale udržitelný život. Velmi frekventovaným jednodenním programem byly také exkurze pro stejnou věkovou kategorii vedené v krajně Dražanské vrchovině, zejména pak v Moravském krasu. V zimním období jsme, jako již tradičně, zajišťovali jednodenní ekologické výukové programy na školách, a řemeslné dílny realizované přímo v budově střediska v Krásensku. Řada škol z okolních obcí navštívila Rychtu během vánočních programů.

Atypickou pobytovou akcí je týdenní kurz Sheffield Hallam University, jejíž studenty jsme v rámci partnerské zahraniční spolupráce hostili již potřetí. Svou pedagogickou či odbornou praxi na našem středisku realizovala téměř desítkou studentů z Píř UP Olomouc a brněnské MZLU.

Na Rychtě je koordinační centrum projektu „Síť environmentálního vzdělávání, výchovy a osvěty v Jihomoravském kraji“, díky tomu do Krásenska vloni zavítaly kontroly z Ministerstva životního prostředí, Ministerstva práce a sociálních věcí a DG Employment z Bruselu. V rámci projektu jsme poskytovali ekologické poradenství, dále organizovali akce pro dobrovolníky, vzdělávání pedagogů a pilotní exkurze pro veřejnost v Moravském krasu. V září Rychta organizovala za podpory Lesů ČR vzdělávací seminář pro pracovníky středisek ekologické výchovy „Tři přístupy k lesnímu hospodaření na Dražanské vrchovině“. Rychta rovněž hostila několik akcí pro vysokoškolské studenty a učitele. Za zmínku stojí zejména Repetitorium terénní přírodovědy, kurz pro Univerzitu Konstantína Filozofa z Nítry a terénní praktikum pro studenty krajinné ekologie MZLU.

V dubnu jsme organizovali oslavy Dne Země – pro děti byla připravena přírodovědná stezka a spolu s občany Krásenska jsme vysázeli lipovou alej k Holému vrchu. Akce se zúčastnil i ministr životního prostředí České republiky Libor Ambrozek. Novou dimenzi nabrala díky podpoře EU a Nadace Partnerství dobrovolnická činnost. V jarních a podzimních měsících jsme zorganizovali několik víkendových akcí pro dobrovolníky, kteří v okolí Krásenska vysázeli přes sto padesát stromů, zčásti ovocných. V srpnu jsme uspořádali ochranný tábor - dobrovolníci kosili mokřadní louky u Holštejna. Na Rychtě se odehrály tradiční akce obce: hody, výstava zahrádkářů a košť jejich výpěstků, mikulášská besídka spojená se slavnostním rozsvícením vánočního stromu, pletení adventních věnců. V sále Rychty nacvičovali krásenští ochotníci a sehráli několik představení. Velmi aktivně jsme se podíleli na činnosti Místní akční skupiny Společná cesta: na Rychtě se uskutečnilo školení facilitátorů kulatých stolů v obcích, kulatý stůl obce Krásensko a navštívila nás mezinárodní delegace z evropských místních akčních skupin.

Nejvíce změn proběhlo v roce 2006 v oblasti kroužků. Pod hlavičkou Rychty začal fungovat Ekoklub Kvíčala, Sopka získala nové vedoucí a výrazně oživila svou členskou základnu, kroužek místních dětí Kyvadlo se rozdělil podle věkových kategorií ve dva nezávisle fungující oddíly. Mladší děti pokračují v tradičním herně-přírodovědném pojetí Kyvadla, zatímco děti od 5. třídy ZŠ tvoří členstvo čerstvě vzniklého Klubu deskových her. Na Rychtě se také daří aerobiku pod vedením Lenky Surákové a kroužku Cvičení maminek s dětmi, který vede Veronika Medková.

Důležitým přírůstkem do technického zázemí bylo zakoupení vozu Citroën Berlingo, jehož praktické parametry jsme ocenili především během letní sezóny a organizace pracovních víkendovek. Na sklonku roku se nám také podařilo získat 35 párů sněžnic, které budou sloužit k dalšímu zatraktívění programu zimních pobytových kurzů. V druhé polovině roku 2006 došlo v pedagogických řadách ke značným personálním změnám. Poděkování patří Petrovi Rejzkovi, Liboru Paláškovu a Michalu Novákovi za vše, co pro Rychtu během svého působení udělali.

V zimě se projevila technická závada v konstrukci střechy a několik pokojů bylo vytopeno tajícím sněhem. Oprava střechy byla financována obcí Krásensko a Jihomoravským krajem. Rezekvítku se bohužel nepovedlo doplnit areál Rychty o hospodářskou přístavbu dvora. Získanou dotaci bylo nutno vrátit, protože není vyřešen zápočet investic Rezekvítku vůči obci.

V průběhu roku se odehrálo několik klíčových jednání mezi zástupci obce, Lípky a Rezekvítku o budoucím fungování Střediska ekologické výchovy Rychta Krásensko, především majetkoprávních vztazích k budově střediska. Věříme, že se podaří gordický uzel v roce 2007 rozetnout ke spokojenosti všech zúčastněných a s perspektivou dalšího rozvoje ekologické výchovy.



## Lidská sestava Rychty v roce 2006

### Vedoucí pracoviště

**Michal Medek** (PřF MU, FSS MU)

ekologické poradenství, pedagogický pracovník se zaměřením na geologii, geografii, geomorfologii, krajinnou ekologii a úspory energie, VŠ výuka; projektové řízení.

**Jana Halúzová** (PřF MU)

pedagogická pracovnice – botanika a tradiční řemesla, terénní exkurze; vedoucí Sopky, správkyně zahrady a interiérů Rychty.

**Zdeňka Jičínská** (PdF MU, PřF MU)

od 16. října pedagogická a projektová pracovnice (0,8/0,2 úvazku) – geografie, regionální rozvoj; ekologické poradenství, správkyně knihovny.

**Ivana Kaňová** (SOU)

uklízečka (0,3 úvazku).

**Jiří Kovařík** (PdF MU)

od 1. listopadu pedagogický pracovník (0,5 úvazku) – geologie, geomorfologie; správce webových stránek Rychty.

**Hana Mikulicová** (PřF MU)

pedagogická pracovnice – botanika, tradiční řemesla, úspory energie, trvale udržitelný život, metodické vedení kroužků, od 1. listopadu 2004 na mateřské dovolené.

**Michal Novák** (PřF UP)

projektový pracovník (0,5 úvazku) – koordinátor exkurzí pro veřejnost; správce knihovny a cykloparku Rychty, zaměstnán do 30. října.

**Jiří Novotný** (PdF MU)

od 16. října pedagogický pracovník – zoologie (chovy živočichů); vedoucí Kyvadla.

**Libor Palášek** (MZLU)

pedagogický a projektový pracovník (0,6/0,4 úvazku) - koordinátor akcí dobrovolníků a Dne Země, ekologické poradenství, krajinná ekologie a úspory energie, terénní exkurze, vedoucí Kyvadla a Klubu deskových her.

**Tomáš Pollak** (PřF UP)

pedagogický pracovník – ochrana a tvorba ŽP, projekt Ekoškola, environmentalistika, terénní exkurze; vedoucí Kyvadla a od 1. dubna vedoucí Sopky, od 1. října programový vedoucí – koordinace výuky.

**Petr Rejzek** (PřF UP)

pedagogický pracovník – zoologie (chovy živočichů), ochrana a tvorba ŽP, environmentalistika, terénní exkurze; do jara 2006 vedoucí Sopky, poradenství, vzdělávání lípkových zaměstnanců, zaměstnancem do 30. listopadu.

**Eva Svobodová**

administrativní pracovnice (0,3 úvazku) – asistentka projektu „Síť environmentálního vzdělávání, výchovy a osvěty v Jihomoravském kraji“.

**Pavel Švancara** (SOU)

správce technického zařízení a vybavení, řidič (0,5 úvazku).

**Jitka Vágnerová** (SEŠ)

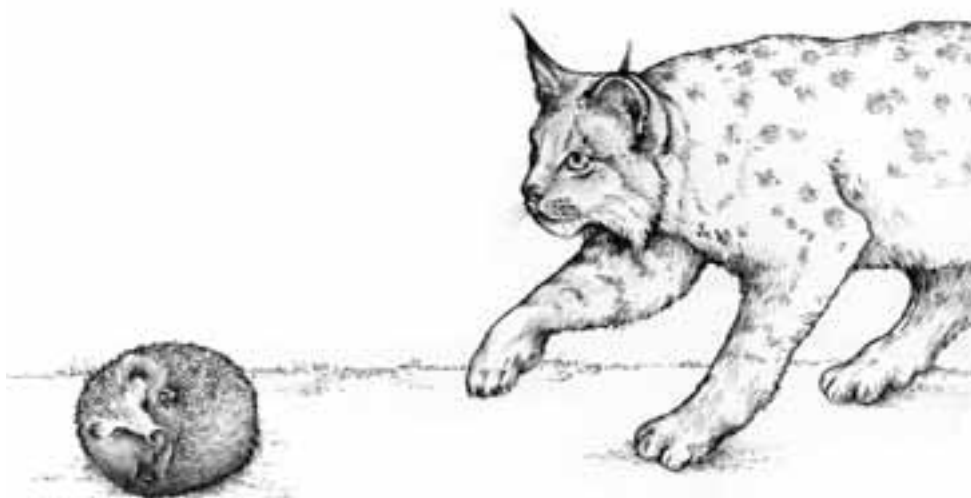
administrativní pracovnice (0,8 úvazku), vedení provozu, objednávky programů, účetnictví.

**Ludmila Vágnerová** (SOU)

kuchařka pro dny největšího frmolu.

**Jitka Worbisová** (SOU)

od 1. ledna kuchařka.





## Odloučené pracoviště Lesní škola Jezírko

Lesní škola Jezírko je unikátní pracoviště zaměřené na vzdělávání o lese. LŠ Jezírko sídlí v příjemném lesním prostředí, které hojně využívá ve své práci. Naši hlavní činnosti jsou ekologické výukové programy pro žáky mateřských, základních a středních škol. V roce 2006 jsme rozšířili naši nabídku o nové výukové programy o dřevě a o lesním hmyzu pro žáky druhého stupně, a pro středoškoláky jsme připravili nové programy o ekologických problémech planety.

V roce 2006 se nám podařilo rozšířit nabídku zájmových kroužků a klubů v odpoledních hodinách. Stále je velký zájem o přírodovědné kroužky Mravenců, Čmeláků a Potápníků, zahájili jsme také činnost nových přírodovědných kroužků – Kroužek Brouka Pytlíka, a kroužek s názvem Kořenky, který děti učí tradičně i netradičně vařit. Zajímavý program Klubu skřítků Lesníčka vedený Gábinou Tomcovou a Lucií Jakubů stále láká mnoho tatínků a maminek s dětmi předškolního věku. Dobře pracuje výtvarný kroužek Lištičky, který je určen pro děti předškolního věku, a divčí tvořivý kroužek Jezinky.

Na Jezírku jsme v podzimním a jarním semestru pro MZLU otevřeli volitelný předmět pod názvem Výchova k ochraně přírody a krajiny, který ukončilo 20 studentů zápočtem.

Během letních prázdnin jsme připravili 3 příměstské tábory pod vedením Katky Řehákové, Markéty Fryčarové, Milana Řezky, Světlý Froncové a Milana Boučka. O tábory byl velký zájem a na všech panovala příjemná atmosféra. Ve spolupráci s Rezekvítkem pod vedením Petra Laštůvky opět proběhlo několik pracovních a zábavných akcí pro středoškoláky Jezení na Jezírku. Děkujeme.

V roce 2006 proběhlo několik sobotních akcí pro veřejnost. Návštěvníky akce Otevírání studánek překvapil v březnu sníh. Den Země na Jezírku jsme připravili ve spolupráci s různými kluby pro rodinu a přivítali jsme i ministra ŽP Libora Ambrozka. Na podzim jsme otevřeli novou geologickou stezku na akci S Jezírkem do přírody, a v pořadu ČRo Brno Slavnosti podzimu naši lesníci povídali o pěstování lesa. Přes 140 osob navštívilo již tradiční vánoční tvoření a povídání s názvem Od Martina do Tří králů.

Další činností pracoviště je koordinace akcí zaměřených na praktickou ekologickou výchovu v mateřských školách. Katka Řeháková rozeslala kvalitní materiály a informace školkám, s kolegy připravila konferenci na téma Zdravý životní styl. Na jaře a na podzim na Jezírku proběhly 2 dvoudenní cykly na tvorbu výukových programů, ze kterých si spokojené učitelky měly možnost odnést mnoho zajímavých nápadů a námětů.

Vhodnou pomůckou a dobrou ukázkou do výukových programů o hmyzu je nový včelí úl, o který pečuje Jan Libus. Postupně jsme do areálu Jezírka dosadili různé dřeviny. Jan Libus převzal dohled nad lesní školkou a doplnil ji o nové druhy stromů a keřů různého stáří. I letos se tak dělo za finanční podpory společnosti Českomoravský cement - za zprostředkování vděčíme RNDr. Josefu Pavelkovi - děkujeme.

Milan Řezka a Jana Prokešová stále vzorně pečují o naše chovy zvířat. Katka Řeháková dobře pečuje o pokojové rostliny.

Na podzim jsme zahájili školní projekt LŠ Jezírko výukovým programem Krajina a lidé, na který se přihlásilo 9 škol z Brna a z Jihomoravského kraje. Perfektně připravené pomůcky vyrobené na míru Blankou Ponižilovou a Hankou Havlíčkovou si školy po programu mohly odvézt a zahájit práci na projektu. Školní projekt finančně podpořil Jihomoravský kraj.

Jezírko je zapojeno do projektu „Síť EVVO Jihomoravského kraje“ v programu Síť středisek EVVO a Veřejnost a ochrana přírody.

Pro přátele Lipky a zaměstnance jsme v červnu připravili volejbalový turnaj O Lipkového kocoura. Před velkou poradou v září jsme se společně sešli a vyzkoušeli si petanque v lipkovém trunaji.





## Lidská sestava Lesní školy Jezírko v roce 2006

### Vedoucí pracoviště

**Pavína Horká** (PedF MU)

pedagogická pracovnice; výukové programy, garant pro přírodní zahradu „U Jezírka“, koordinace akcí pro veřejnost

**Milan Bouček** (SOU)

0,9 úvazku, správce Jezírka a 0,5 úvazku jako pedagogický pracovník

**Eva Daňková** (studentka MZLU)

na DPČ, výukové programy, lesnictví, akce pro veřejnost

**Světlá Froncová** (PedF MU)

od 1.9. pedagogická pracovnice na plný úvazek, výukové programy, koordinace výukových programů na Jezírku, semináře pro učitele MŠ

**Markéta Fryčarová** (SŠ,

do 31. 8. pedagogický pracovník na 0,5 úvazek; výukové programy, akce pro veřejnost

**Aleš Kučera** (MZLU)

na DPČ, výukové programy, lesnictví, akce pro veřejnost

**Lenka Kvasničková** (studentka MZLU)

na DPP, výukové programy, krajinářství

**Petr Laštůvka** (MZLU)

do 31.8. pedagogický pracovník na 0,2 úvazku; výukové programy, tvorba a aktualizace www stránek Jezírka, vedení akcí Jezení na Jezírku

**Jan Libus** (MZLU)

od 1.9. pedagogický pracovník na plný úvazek, výukové programy se zaměřením na hospodaření v lese, lesní školka, včelařství, koordinace činnosti kroužků Jezírka

**Blanka Ponížilová** (SŠ)

0,2 úvazek, tvorba naučné stezky

**Jana Prokešová** (SOU)

0,8 úvazku, úklid

**Kateřina Řeháková** (PřF MU)

pedagogická pracovnice na plný úvazek; výukové programy, koordinace činnosti kroužků Jezírka, koordinace sítě MŠ „Mrkvička“ a seminářů pro učitele MŠ

**Milan Řezka** (PedF MU)

pedagogický pracovník na plný úvazek; výukové programy, chovy zvířat, knihovna

**Pavla Velinská** (studentka PedFMU)

na DPP, výukové programy pro MŠ a 1. stupeň



## Připravované pracoviště Kolej Aleše Záveského



Pracoviště pro environmentální vzdělávání dospělých Kolej Aleše Záveského zatím bohužel zůstává jen vizí. Přes podporu Odboru školství KrÚ JmK, velké úsilí pracovníků Lipky a kompletní projektovou dokumentaci se v průběhu roku 2006 nepodařilo uzavřít územní řízení na rekonstrukci budovy Kamenná 20 do stadia právoplatného územního rozhodnutí. Naplňování projektu AZK však pokračuje v oblasti obsahové, k čemuž byly v posledním čtvrtletí roku pod vedením Michala Medka zpracovány a podány projekty v rámci Operačního programu Rozvoj lidských zdrojů (OP RLZ) zaměřené na environmentální vzdělávání učitelů, pracovníků veřejné správy, podniků a nestátních neziskových organizací.

## Lidská sestava Koleje Aleše Záveského v roce 2006

### Vedoucí pracoviště

**Aleš Máchal** (PEV VŠZ, PGS OTŽP, DPS)

přípravy pracoviště Kamenná 20, realizace vzdělávacích programů pro učitele

**Jana Ištvanová** (VOŠ)

práce spojené s územním řízením ve věci rekonstrukce budovy

**Hana Kalendovská** (SŠ)

asistentka koordinátora specializačního studia

**Eva Kazdová – Kučerová** (PřF MU)

organizační a pedagogické zajištění vzdělávacích programů

**Dáša Zouharová**

příprava a realizace DVPP, vysokoškolská výuka, příprava metodických materiálů

## Ekologické výukové programy

739 jednodenních výukových programů / 2 307 hodin výuky / 17 970 účastníků

26 pobytových výukových programů / 618 hodin výuky/ 655 účastníků

*Ekologický výukový program – EVP (jednodenní i pobytový) je interaktivní tvořivá výchovně- vzdělávací lekce s cílem obohatit program MŠ, učivo ZŠ nebo SŠ o ekologický rozměr. EVP probíhá zpravidla mimo školu (tj. v přírodě nebo na pracovištích Lipky) v rozsahu nejméně dvou vyučovacích hodin. Jednodenní a pobytové výukové programy jsou souhrnným označením programů s obsahem ekologickým (v užším slova smyslu), přírodovědným, environmentálním (zaměřeným na šířeji pojatou problematiku životního prostředí) a ochranářským. Je pro ně příznačné využívání prvků souvislostního, problémového a projektového vyučování, estetické, pracovní i dramatické výchovy. Důraz je kladen na odbornou úroveň a aktuálnost poskytovaných informací, rozvíjení tvořivosti, komunikace a týmové spolupráce, na osvojování ekologického myšlení, aktivizaci k řešení problémů a na obohacování žáků o praktické poznatky získávané mj. bezprostředním kontaktem s přírodními, aktivním pobytem v zahradě, v terénu apod.*

EVP Lipky byly tradičně nabízeny dvoubarevným plakátem a na našich internetových stránkách. Zájem škol o naše výukové programy byl obrovský a termíny byly rychle obsazeny.

### Realizované výukové programy podle měsíců

2006	leden	únor	březen	duben	květen	červen	září	říjen	listopad	prosinec	Celkem		
											VP	hod.	žáků
jednodenní													
Lipová	16	12	25	23	35	26	18	28	25	18	226	622,5	6 040
Rozmarýnek	6	10	15	12	20	22	12	20	17	11	145	378	2 900
Rychta	7	4	1	4	15	5	6	10	15	18	85	361,5	2 293
Lesní škola Jezírko	24	22	35	29	41	25	20	31	37	19	283	945	6 737
<b>Celkem jednodenní</b>	<b>53</b>	<b>48</b>	<b>76</b>	<b>68</b>	<b>111</b>	<b>78</b>	<b>56</b>	<b>89</b>	<b>94</b>	<b>66</b>	<b>739</b>	<b>2 307</b>	<b>17 970</b>
pobytové													
Rychta	-	3	3	4	3	3	3	3	3	1	26	618,5	655
<b>Celkem pobytové</b>	<b>-</b>	<b>3</b>	<b>3</b>	<b>4</b>	<b>3</b>	<b>3</b>	<b>3</b>	<b>3</b>	<b>3</b>	<b>1</b>	<b>26</b>	<b>618,5</b>	<b>655</b>

### Hodnocení kvality ekologických výukových programů

Lipka se podílí na vytvoření systému hodnocení kvality výukových programů, který zpracovává Síť středisek ekologické výchovy Pavučina. Podkladem je dotazník o 30 položkách. Hodnocení probíhá tak, že každý pedagog je minimálně jednou ročně ohodnocen (vedoucím pracoviště, kolegou apod.) a jedenkrát ročně se podílí na hodnocení programu jiného pedagoga.



# Zájmové kroužky a kluby, vzdělávání vedoucích kroužků



43 kroužků / 494 členů

V roce 2006 se scházelo na Lipce, Rozmarýnku, Rychtě Krásensko a Lesní škole Jezírko 494 členů ve 43 zájmových kroužcích, oddílech a klubech. Kroužky na Lipce jsou zaměřeny především na přírodovědu, turistiku, ale i na výtvarnou výchovu, keramiku a na práci s přírodními materiály. Největší zájem byl v letošním školním roce o přírodovědné kroužky pro děti z MŠ, nadále přetrvává zájem o rukodělné kluby pro dospělé, hlavně o netradiční techniky. Na všech našich pracovištích kromě Rychty Krásensko jsou velmi navštěvovány přírodovědně-tvořivé kroužky pro maminky s malými dětmi. Činnost brněnských přírodovědných kroužků je finančně podporována Statutárním městem Brnem. Je to obrovská pomoc, protože na rozdíl od nestátních neziskových organizací nemohou školská zařízení na tuto činnost téměř nikde získat podporu.

Pospolitost našich vedoucích, kteří mají spoustu elánu, velké množství tvořivosti a jsou obětaví, jsme podpořili společnými akcemi a setkáními. Externisté se aktivně podíleli na několika akcích Lipky pro veřejnost. Pomáhali např. při organizování Zeleného čtvrtku, Vánoční Lipky, Dnů otevřených dveří na Lipce, Rozmarýnku a Jezírku i na dalších akcích.

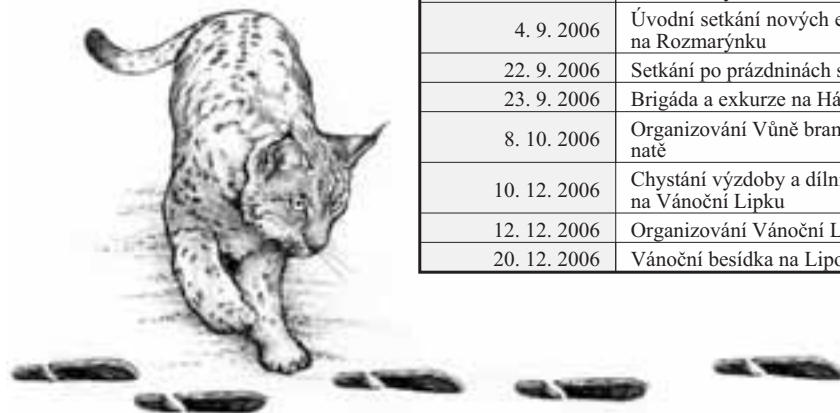
Ve spolupráci s Rezekvítkem se uskutečnila již tradiční rezekvítková brigáda na Kamenném vrchu, kde ani kroužky Lipky nestály v pozadí. Všichni externisté měli možnost účastnit se po celý rok akcí vzdělávacího cyklu "Lipková školíčka" i akcí Slaměnky (řemeslné kurzy) a Tilie (akce pro učitele).

Rádi bychom upřímně poděkovali všem našim milým externistům za celoroční obětavou práci ve všech kroužcích, oddílech a klubech s dětmi, ale i za veškerou pomoc při zajišťování příprav a průběhu akcí pořádaných Lipkou.

*V roce 2006 se uskutečnilo 11 speciálních akcí, které proběhly ve 14 dnech a zúčastnilo se jich 110 externistů.*

Akce kroužků			
Druh akce	Počet akcí	Počet dnů	Počet účastníků
Tábory delší než 6 dnů	6	60	148
Vicedenní a víkendové akce	51	190	640
Jednodenní akce	28	40	729

Akce pro externisty	
1. 3. 2006	Předtáborový sedánek
21. 6. 2006	Externistické setkání před prázdninami
1. - 4. 7. 2006	Kameňáková brigáda
20. 6. 2006	Závěrečné setkání na Rozmarýnku
4. 9. 2006	Úvodní setkání nových externistů na Rozmarýnku
22. 9. 2006	Setkání po prázdninách s večeří
23. 9. 2006	Brigáda a exkurze na Hádech
8. 10. 2006	Organizování Vůně bramborové natě
10. 12. 2006	Chystání výzdoby a dílniček na Vánoční Lipku
12. 12. 2006	Organizování Vánoční Lipky
20. 12. 2006	Vánoční besídka na Lipové



## Přehled kroužků Lipky v roce 2006 pracoviště Lipová

kroužek	zaměření	počet členů 2005 / 2006	vedoucí
<b>LIPOVÁ</b>			
Jestrábník - Skřítkci	přírodovědný	17 / 14	Petr Laštůvka, Zuzana Vašourková, Magdaléna Křížová
Jestrábník - Kulíšci	přírodovědný	5 / 7	Tereza Žižková, Jakub Hruška
Orion	přírodovědný	8 / 4	Tereza Šídlová, Miriam Hronová, Anna Čubrnová, Magdaléna Bláhová
Chovatelé	chovatelský	10 / 8	Jiří Nešpor
Onyx	přírodovědno-turistický	12 / 7	Jan Záhora
Tlapky	přírodovědno-tvořivý	15 / 15	Alena Uhříčková, Jarmila Siničáková
Tlapičky	přírodovědno-tvořivý	30 / 20	Alena Uhříčková, Jarmila Siničáková, Renata Czelisová
Ťapky	přírodovědno-tvořivý	8 / 13	Renata Czelisová, Pavlína Slámová
Modřinci	přírodovědno-tvořivý	19 / 11	Pavlína Šubrtová, Marie Michelová, Petra Skoupá, Marie Paroulková, Martina Faltýsková
Vrabčáci	přírodovědno-tvořivý	16 / 5	Veronika Valášková, Lenka Ondruszová, Martin Filip, Marie Michelová, Martina Faltýsková
Píditelé	přírodovědno-výtvarný	17 / 17	Lenka Šimková, Dalibor Šimek, Hana Šustová, Jan Záhora, Hana Zychová
K.D.E.	tvořivý	8 / 6	Jana Ištvanová, Jana Sedláková
Hrnčiny	keramika	7 / 4	Alena Uhříčková
Šamotky	keramika	5 / 0	Miloslava Šimková
Tkaní	tkaní	8 / 8	Zuzana Arsenjevová
Paličkování	paličkování	17 / 14	Zuzana Arsenjevová
Beta	tvořivý	12 / 7	Lenka Novotná, Dana Křivánková
Košíky - začátečníci	košíkářský	7 / 0	Božena Pachtová, Jindřiška Zakopalová
Košíky - pokročilí	košíkářský	5 / 8	Dana Křivánková



**Přehled kroužků Lipky v roce 2006**  
**pracoviště Rozmarýnek, Jezírko, Krásensko**

kroužek	zaměření	počet členů 2005 / 2006	vedoucí
<b>ROZMARÝNEK</b>			
JACHR	přírodovědný	8 / 8	Ivona Pěničková, Tomáš Pěnička
Špachtličky	keramický	8 / 5	Martina VejluPKová, Lucie Sigmundová
Rolničky	keramický	14 / 12	Martina VejluPKová, Lucie Sigmundová
Engoby	keramický	9 / 8	Ivona Kubíková, Pavla Štěpánková
Špalíčci	přírodovědno-tvořivý	0 / 14	Zdenka Brázdová, Ivana Handlová
Pírko 1	pro maminky s dětmi	8 / 4	Irena Koláčná
Pírko 2	pro maminky s dětmi	7 / 11	Irena Koláčná
Permakulturní design	permakulturní	8 / 16	Čestmír Holuša
Školička Feng šuej	tvořivý	0 / 8	Jana Cvilinková
Harmonia	relaxační	7 / 15	Milada Štěpánková
<b>JEZÍRKO</b>			
Slunéčka	přírodovědný	17 / 0	Pavčina Horká, Petra Makešová, Lenka Perelesová
Jezinky	tvořivý	11 / 7	Marie Humpolová, Kateřina Reháková
Čmeláci	přírodovědný	6 / 11	Milan Řezka
Mravenci	přírodovědný	12 / 10	Alena Burešová
Lištičky	výtvarně-tvořivý	9 / 6	Hana Kalná, Jana Marková
Klub skřítků Lesníčka	rodiče s dětmi	12 / 13	Gabriela Tomková, Lucie Jakubů
Zlatokopové	klubová činnost	6 / 0	Andrea Audlová, Alena Pavlatová
Potápníci	přírodovědný	0 / 6	Andrea Audlová, Alena Pavlatová
Pod baldachýnem u Jezírka	tvořivý	7 / 0	Božena Jelínková
Brouk Pytlík	tvořivý	0 / 6	Jan Libus, Milan Bouček
Kořenky	tvořivý	0 / 8	Světla Froncová, Milan Řezka
<b>KRÁSENSKO</b>			
Kyvadlo	přírodovědný	7 / 6	Tomáš Pollak, Jiří Novotný
Aerobic dospělí	dospělí	15 / 15	Jitka Vágnerová, Lenka Suráková
SOPKA	mládež z regionu	8 / 27	Jana Halúzová
Kvíčala		25 / 25	Michal Medek, Eva Svobodová, Jan Bartoniček, Tadeáš Hollan, Tereza Švestková
Cvičení maminek s dětmi	pro maminky s dětmi	21 / 15	Veronika Medková





# VZDĚLÁVÁNÍ PEDAGOGŮ A STUDENTŮ UČITELSTVÍ

## Spolupráce se školami v Jihomoravském kraji

143 škol / 7 rozesílek

V roce 2006 se Lipka tradičně podílela na realizaci celostátního programu „Metodika a realizace komplexní ekologické výchovy“ (M.R.K.E.V.) zastřešovaného SSEV Pavučína. V Jihomoravském kraji je do projektu zapojena asi pětina škol a školských zařízení – celkem 143 školy. Lipka všem zapojeným školám zprostředkovává efektivní přenos informací formou poštovních zásilek, elektronickou poštou a přes své webové stránky, zaslala jim metodické materiály, nabídky vzdělávacích akcí pro pedagogy, zajímavých soutěží pro žáky a studenty, odkazy na webové stránky, informace o aktuálním dění v ekologické výchově a ochraně životního prostředí. V roce 2006 Lipka zajistila 7 rozesílek informačních a metodických materiálů:

6 čísel časopisu pro ekogramotnost *Bedrník* (Vzduch, Střediska ekologické výchovy, Politika, Biologická rozmanitost, Obnovitelné zdroje energie, Zelená škola, osvědčení o členství v síti škol v projektu M.R.K.E.V. v roce 2006, lesní kvarteto *Savci a Dřeviny* – od CEV Pálava Mikulov, nabídku vzdělávacích materiálů ze SEVERu – ABCD Ekologie aneb Životabudič, letáček a 3 pohlednice s pozvánkou na prázdninové soustředění studentů SŠ a VŠ (15-20 let) s názvem *RÍČKA 2006*, vyhlášení soutěže *Natoč to zeleně* – od Nadace Veronica a *Hnutí Duha*, pozvánku pro školy na festival ekologických a společenských filmů od Nadace Veronica, letáček – nabídka časopisu *Šedá generace*, pozvánku do soutěže *Zcela jiná škola*, pozvánku na seminář *Školní zahrady pro ekologickou výchovu*, pozvánku na vzdělávací kurz *Repetitorium terénní přírodovědy na Rychtě*, akční nabídku na zakoupení zajímavé ekologické hry *BEO* od Ekocentra Podhoubí v Praze, nabídku materiálů pro školy i jednotlivce od *Společnosti pro zvířata*, *Jihomoravské ekologisty 1/2006*, pozvánku od *Lipky* na prázdninové exkurze pro veřejnost do *Moravského krasu*, pozvánku na 44. výstavu *léčivých bylin* v *Brně na Kraví hoře*, *Výroční zpráva Lipky 2005*, brožurku *Čistá práce – přínosy ekologických opatření a zelených odvětví pro zaměstnanost a ekonomiku* – od *Hnutí Duha*, publikaci *Zelené střechy*, nabídka občanského sdružení *Ekodomov* pro školy, letáky o kompostování a bioodpadu, pro základní školy ještě *pelexo* o bioodpadech a *leporelo Žofka*, brožurky od *Ligy ekologických alternativ Kam* (zejména) pro produkty ekologické ho zemědělství a *Bio speciál*, pozvánku na kulatý stůl na téma *Biopotraviny do škol a veřejné stravování*, *CD Solární liga ČR ve světle trendů EU*, nabídku seminářů pro pedagogy od *CVČ Jablonka* v *Brně*, *Nabídku ekologických výukových programů na školní rok 2006/2007* od *CEV Pálava* v *Mikulově*, nabídku seminářů pro pedagogy *materijských škol*, *Změň se* – pro střední školy leták, pro základní školy brožurku o projektu *Evropské komise „I ty ovládáš změny klimatu“*, pozvánku na *Den otevřených dveří* na *Lipce*, *Přehled středisek ekologické výchovy sdružených v SSEV Pavučína*, *Jihomoravské ekologisty 2/2006*, letáčky *Zelená domácnost a Zelený úřad* od agentury *CENIA*, letáček *Čistá energie větru* od *Hnutí Duha*, formulář k registraci do sítě *M.R.K.E.V. na roky 2007-2008* a *dotazník ke službám sítě škol*, *výukovou pomůcku Lesní abeceda* od *CEV Dřítavka* v *Prachaticích*, *soubor pomůcek a pracovních listů Hurá z lavic do přírody 3* od *SEV Chalupek*, pozvánku na seminář *Člověk – spotřebitel* v *SEV Rozmarýnek*, nabídku nově vytištěného plakátu *Desatera domácí ekologie* od *Rezekvítka*.

9. listopadu 2006 se konal 7. ročník Malé regionální konference o ekologické výchově. Konference proběhla v sále Kongresového centra na brněnském výstavišti. Zúčastnili se jí 182 učitelé, představitelé neziskových organizací z celého kraje a zástupci státní správy. Nosným tématem konference bylo sestavování školních vzdělávacích programů, zařazování průřezového tématu environmentální a multikulturní výchova v Rámcovém vzdělávacím programu a úspěšné školní projekty. Hlavními řečníky na dopoledním plénu i v odpoledních diskusních dílnách byli proto pedagogové z praxe. Čas byl věnován také odborným příspěvkům o systému environmentálního managementu EMS a EMAS, certifikaci lesů FSC, ekoznačce *Ekologicky šetrný výrobek*, představení projektu *Biopotraviny do škol* a *Svět v nákupním košíku*. Akci finančně podpořil Jihomoravský kraj a Ministerstvo školství, mládeže a tělovýchovy ČR. Všichni účastníci konference obdrželi metodické materiály a publikace (*Šest rostlin, které změnil svět - Academia*, *Týden pro udržitelný život – SEVER* a další), mnozí využili možnost zakoupit si výrobky *Fair Trade* a výrobky z chráněné dílny.

Kromě rozesílky informačních a metodických materiálů poskytuje Lipka učitelům konzultace z oblasti EVVO. Těto nabídky využilo osmdesát pedagogů. Dotazy se týkaly především námětů a pomůcek pro ekologickou výchovu ve školní i mimoškolní činnosti, sestavování školních plánů ekologické výchovy, energetických úspor, projektu *Ekoškola*, psaní projektů a získávání finančních prostředků, zacházení s odpady v Jihomoravském kraji, přírodních zahrad, učeben v přírodě a získávání kontaktů na organizace zabývající se ekologickou výchovou a ochranou přírody v ČR.

## Vzdělávání pedagogů Lipky



4 akce / 4 dny / 51 účastníků / 183 účastnikohodin

Lipka podporuje a sama zajišťuje různé formy dalšího vzdělávání svých učitelů, kteří se mohou účastnit odborných environmentálně zaměřených seminářů včetně všech akcí ekopedagogického klubu TILIA. Již osmým ročníkem pokračoval vlastní vzdělávací program tzv. LIPKOVÉ ŠKOLÍČKY, jejímž cílem je rozvoj znalostí i dovedností pedagogů a zkvalitňování samotné pedagogické práce. Školení se účastní také studenti na praxi a ekopedagogové z jiných organizací. V roce 2006 se lipkoví pedagogové zdokonalovali i v práci s výpočetní technikou - 3 absolvovali základní kurz práce na počítači a 9 specializované kurzy pro pokročilé.

Vzdělávací akce pro pracovníky Lipky (Lipkové školičky v roce 2006)	
19. 1.	<b>Výchova k šetrné dopravě</b> (Ing. Stanislav Kutáček, Mgr. Viktor Šeďa – Centrum dopravního výzkumu, Brno) – problematika dopravy jako největšího environmentálního problému v ČR
20. 1.	<b>Lipkový miniveletrh EVP</b> (pedagogové Lipky) – ukázky a rozbor ekologických výukových programů
10. 3.	<b>Vývoj a funkce lesa – myslivost</b> (Ing. Aleš Kučera, Lenka Daňková) – hospodaření v lesích ČR s praktickými ukázkami typologických podkladů; problematika myslivosti, ukázky mysliveckých pomůcek
3. 11.	<b>Povodně a krajina</b> (Ing. Ivo Dostál, ČMHÚ Brno) – problematika povodní, jejich vzniku a prevence na území ČR

## Ekopedagogický vzdělávací program pro učitele mateřských, základních a středních škol



25 akcí / 237 hodin / 802 účastníci na akcích pořádaných Lipkou

Plakát s nabídkou programu vzdělávacích akcí pro jihomoravské učitele byl v roce 2006 rozeslán do základních a středních škol i učilišť v Jihomoravském kraji a vystaven na webových stránkách Lipky v Kalendáři akcí. Akce jsou akreditovány MŠMT – osvědčením o způsobilosti vzdělávacího zařízení z 15. října 2004, č. 27705/2004-25-320. V rámci programu se uskutečnily semináře a exkurze pro učitele všech typů škol a školských zařízení a pro pedagogy středisek ekologické výchovy. Některé z akcí lektorsky zajišťovali pedagogové Lipky, na mnohé byli přizváni odborníci z oboru botaniky, zoologie, lesního hospodářství nebo ochrany životního prostředí, stejně jako ředitelé škol a koordinátoři EVVO na školách. V rámci přeshraniční spolupráce v projektu Interreg proběhl také výjezd k našim jižním sousedům do Rakouska – návštěva Lesní školy Ottakring ve Vídni, návštěva NP Thayatal a Lobau – dunajské nivy na okraji Vídně. Na konci prázdnin se na Rychtě v Krasensku konal další úspěšný týden Repetitoria terénní přírodovědy. Na každé akci účastníci dostali informační a propagační materiály i metodické a pracovní listy k dalšímu využití v pedagogické praxi.

Zcela novým typem vzdělávání byl první běh Specializačního studia pro koordinátory EVVO na školách. Jeho rozsah je 250 vyučovacích hodin – jeho absolvování je naplněním kvalifikačních předpokladů pro výkon specializované činnosti v oblasti environmentální výchovy a k oficiálnímu jmenování školním koordinátorem EVVO. Týdenní blok proběhl na konci srpna na Chaloupkách, víkendové setkání pak na podzim v Brně. Účastníci se zabývali zejména tématy cíl, obsah, rozsah, pojetí, vývoj a systém EVVO v ČR; role školních koordinátorů; náměty pro praktickou EV; příklady aktuálních a regionálně zaměřených informací z oblasti životního prostředí; příklady řešení konfliktních situací týkajících se životního prostředí a udržitelného rozvoje.

Vzdělávací akce pro učitele	
20. 2.	<b>Žijeme spolu</b> – ochrana zvířat
21. 3.	<b>Špetka domácí ekologie II.</b> – Odpady
16. 5.	<b>Školní zahrady pro ekologickou výchovu</b>
26. – 28. 5.	<b>Tilia v Rakousku a Podují</b>
14. – 20. 8.	<b>Specializační studium pro koordinátory EVVO na školách</b> – Chaloupky
21. – 26. 8.	<b>Repetitorium terénní přírodovědy na Rychtě</b>
9. 11.	<b>7. MRKEV</b>
21. – 23. 10.	<b>Specializační studium pro koordinátory EVVO na školách</b> – Brno



## Mrkvička – akce pro učitelky mateřských škol

6 akcí / 6 dnů / 161 účastníků / 73 MŠ v síti

V únoru proběhla třetí konference Mrkvička (Malá regionální konference o EV v MŠ) na téma Zdraví a zdravý životní styl. Během roku pracovníci LŠ Jezírko připravili tři semináře pokrývající témata ekologické výchovy a praktické náměty pro činnost s dětmi. Nově byl do nabídky akcí pro učitele MŠ zařazen dvoudenní seminář zaměřený na přípravu ekologického výukového programu, který byl uskutečněn během roku dvakrát – v podzimním běhu obohacený o téma školního vzdělávacího programu. Webové stránky Mrkvičky byly během roku aktualizovány. Na podzim byl vytvořen plakát s nabídkou vzdělávacích akcí pro pedagogy MŠ, který byl distribuován s plakátem s nabídkou EVP do jihomoravských základních škol, jejichž součástí je mateřská škola. Byl rovněž rozeslán členským mateřským školám v síti Mrkvička. V závěru roku probíhala příprava na konferenci a na zajištění vzdělávacích akcí v příštím roce.

Vzdělávací akce		
17. 2.	<b>Mrkvička - 3. malá regionální konference o ekologické výchově v MŠ Jihomoravského kraje (téma - Zdraví a zdravý životní styl)</b>	55 účastníků
8. 3.	<b>Tvorba VP pro MŠ I</b>	19 účastníků
22. 3.	<b>Tvorba VP pro MŠ II</b>	18 účastníků
18. 10.	<b>Od semínka ke stromu</b>	10 účastníků
15. 11.	<b>Tvorba VP pro MŠ v návaznosti na ŠVP I</b>	24 účastníků
29. 11.	<b>Tvorba VP pro MŠ v návaznosti na ŠVP II</b>	22 účastníků



## Vysokoškolská výuka

195 akcí pro vysokoškolské studenty / 227 dnů / 891 hodin / 3 204 studenti

Lipka je od roku 1998 fakultním školským zařízením Pedagogické fakulty Masarykovy univerzity v Brně. V roce 2006 probíhala nadále výuka Praktika ekologické výchovy pro posluchače učitelství 1. stupně ZŠ a Praktika ekologické výchovy pro posluchače oboru rodinná výchova. Další předměty pro PdF MU – Základy biologie I a II, Aplikovaná biologie a Terénní cvičení z pěstitelství a Aplikovaná ekologie pro katedru biologie probíhaly v obou semestrech. Lipka zajišťovala v podzimním semestru blokovou výuku ekologické výchovy pro katedru sociální pedagogiky a katedru rodinné výchovy a výchovy ke zdraví. V jarním semestru se uskutečnil kurz environmentálního vzdělávání pro Fakultu sociálních studií. Nadále probíhala výuka na Přírodovědecké fakultě Univerzity Palackého v Olomouci, kde vyučuje Aleš Máchal budoucí učitele a environmentalisty - předmět Didaktika péče o životní prostředí. Lesní škola Jezírko úzce spolupracuje s Mendelovou zemědělskou a lesnickou univerzitou v Brně a také připravila speciální pětidenní program pro studenty 4. a 5. ročníku Přírodovědecké fakulty Univerzity v Nitře. Zahájena byla nová spolupráce s Filozofickou fakultou Masarykovy univerzity, kde se Lipka stala partnerem projektu Akademického centra osobnostního rozvoje zaměřeného na přípravu studentů pedagogiky.

### Počty akcí vysokoškolské výuky pro jednotlivé školy v roce 2006

Škola	Počet akcí	Počet výukových dnů	Počet odučených hodin	Počet účastníků	Počet účastníkohodin
AF MZLU Brno	1	30	240	1	240
FSS MU Brno	12	12	24	260	520
MZLU Brno	14	14	56	135	540
PdF MU Brno	148	148	475	2 531	8 631
PdF Nitra	1	3	5,5	18	99
PdF UP Olomouc	19	20	90	259	1 232
<b>Celkem</b>	<b>195</b>	<b>227</b>	<b>890,5</b>	<b>3 204</b>	<b>11 262</b>





66 akcí pro veřejnost / 112 dnů / 6 328 lidí

Již tradičně Lipka pořádala největší akci na Den Země. Tentokrát brněnská pracoviště s dalšími organizacemi a centry pro rodinu připravila Den Země na Jezírku s názvem Pojdte s námi do lesa. Stejně slavně, jen v menším obsazení, proběhl Den Země i na Rychtě v Krásensku. Obě akce podpořil a navštívil ministr životního prostředí Libor Ambrozek. Rychta uskutečnila několik exkurzí pro širokou veřejnost do Moravského krasu s odbornými průvodci. Na pracovišti Lipová kromě tradičních akcí o Vánocích a Velikonocích proběhlo několik odpolední pro veřejnost. S velkým ohlasem se setkala např. Vůně bramborové natě nebo Neděle s ovčí babičkou. Na Rozmarýnku navštívilo přednášky cyklu Zdravé bydlení několik desítek účastníků a řadu akcí připravil také zdejší aktivní klub maminek Pírko. V roce 2006 se zúčastnilo několik stovek návštěvníků na akcích Jezírka, jako např. Otevírání studánek, Slavnosti podzimu nebo tradiční vánoční sobota Od Martina do Tří králů. Jezírko na jaře křtilo první panel Lesní naučné stezky a na podzim otvíralo novou geologickou stezku v areálu. Všechna naše pracoviště mohla veřejnost shlédnout během jednotlivých Dnů otevřených dveří. Široké veřejnosti jsou také otevřeny brigády v chráněných územích a na všech pracovištích Lipky.

## Přednášky pro veřejnost pořádané Rozmarýnkem v roce 2006

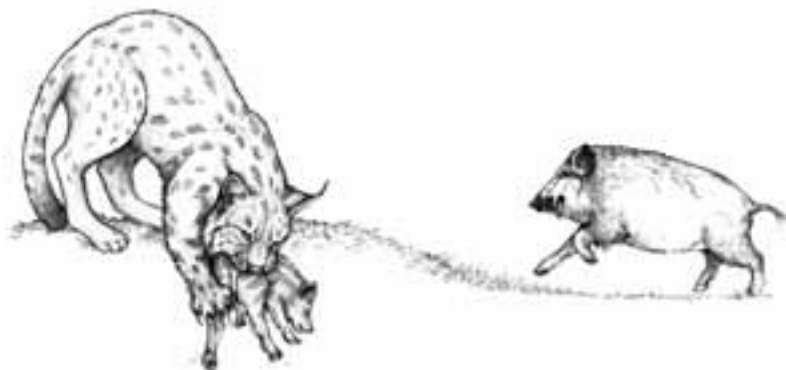
Lektor	Termín	Název akce	Počet účastníků
David Eyer	19. 1.	<b>Zdravé stavební materiály a konstrukce pro nízkoenergetické domy</b>	30
David Eyer	23. 2.	<b>Baubiologie – zdravé bydlení</b>	50
David Eyer	9. 3.	<b>Dům podle Feng šuej</b>	44
František Kurtin	6. 4.	<b>(Ne)závislost domů a staveb</b>	20
Čestmír Holuša	10. 5.	<b>Permakultura – zodpovědný přístup ke svému okolí</b>	16
5 akcí			<b>160 účastníků</b>

## Slaměnka



23 kurzů / 47 dnů / 308 účastníků

Klub Slaměnka nabízí všem dospělým zájemcům víkendové tvořivé kurzy. Pracuje se na nich převážně s přírodními materiály a využívá se tradičních rukodělných technik. V roce 2006 byl velký zájem o kurzy pletení z orobince, o výrobu dřevěného hudebního nástroje kantely, voskovou batiku, korálkování a další. V létě se uskutečnily tři týdenní kurzy Řemeslného léta.





## Poradenství

V roce 2006 jsme zodpověděli na všech našich pracovištích stovky dotazů - od ochrany přírody přes nakládání s odpady až k řízení neziskových organizací a psaní projektů. S návštěvami hlášenými i nehlášenými jsme strávili mnoho hodin, nepočítaje plánované akce pro veřejnost. Na Lipce a Rozmarýnku jsou zavedeny pevné poradenské hodiny, kdy veřejnost může získat informace o biozahradnictví, tvorbě a uspořádání přírodních zahrad, ale také o zdravém bydlení. Na Rychtě lze získat odborné rady na téma úspor energie z fosilních paliv, a na LŠ Jezírko je možné získat informace o lesním ekosystému a hospodaření v lese. Díky projektu Síť EVVO v Jihomoravském kraji Lipka získala pracovní místa v oblasti poradenství a vybraní pracovníci se účastní školení ekologických poradců. Všechna pracoviště Lipky jsou součástí poradenské sítě, která v rámci projektu vzniká.



## Stáže, náslechy, praxe

Lipka je průběžně otevřena všem zájemcům o praktickou ekologickou výchovu. Nabídky praxí a stáží na Lipce využívají kolegové z nejrůznějších koutů Čech, Moravy i Slovenska. V průběhu roku jsme poskytli stovky drobných i obsažných konzultací týkajících se ekologických námětů do výuky, činnosti zájmových kroužků, diplomových a seminárních prací, ekologického poradenství, ochrany přírody, organizace a financování apod.



## KONCEPCE EVVO JIHOMORAVSKÉHO KRAJE

Lipka je hlavním spolupracovníkem Jihomoravského kraje při tvorbě a realizaci Koncepce EVVO JMK. V roce 2006 byla dokončena aktualizace koncepce pro období 2006–2010 a vytvořen akční plán na dva roky.

Lipka se podílela na realizaci následujících úkolů akčního plánu:

Úkoly akčního plánu	
Opatření	Popis opatření
• B1	<i>Pokrytí Jihomoravského kraje sítí funkčních ekologických poraden</i>
• B2	<i>Podpora celokrajských osvětových kampaní</i>
• B3	<i>Podpora jednorázových osvětových akcí</i>
• C1	<i>Zajištění kapacit pro školní a mimoškolní ekologickou výchovu</i>
• C2	<i>Environmentální informační servis pro školy (MRKEV a Mrkvička)</i>
• C3	<i>Environmentální vzdělávání pracovníků ve školství</i>
• C4	<i>Regionální konference o environmentální výchově</i>
• C5	<i>Školní ekologické projekty</i>
• C7	<i>Podpora environmentálního vzdělávání a praktické přípravy budoucích učitelů v oblasti EVVO</i>
• E1	<i>Vytvoření podmínek pro environmentální vzdělávání a osvětu ve veřejné správě</i>
• F3	<i>Jihomoravské ekologisty</i>



## Spolupráce s Lesy ČR



Spolupráce s Lesy ČR, s.p., kterou pro svá členská střediska zprostředkovává SSEV Pavučina, je pro Lipku každoročně velice zajímavá a vítaná. V roce 2006 podpořily Lesy ČR projekt pracoviště Lipová Dřeviny na Brněnsku. Jde o informační panely s mapami výskytu původních dřevin v Brně a blízkém okolí, a o ukázky vybraných druhů stromů seřazených podle typů lesa. Projekt pokračuje i v roce 2007. Dále byl podpořen projekt pracoviště Rozmarýnek, které vydalo pracovní listy k terénní lesním výukovým programům, a pracoviště Rychta Krásensko s projektem „Na stromech pod stromy“. Systém laviček s informacemi o různých druzích dřeva slouží nejenom vlastní výuce (Stromečku nezlob se, Vlastnosti a užití dřeva, Lesní certifikace FSC a mapa Národních parků ČR), ale i k osvětě a odpočinku znavené veřejnosti. Tento výukový prvek navazuje na Stromovou galerii LČR, která je oblíbenou zastávkou na cyklostezce z Vyškova do Jedovnic. Pracoviště LŠ Jezírko získalo podporu na zpracování 16 typů pracovních listů k výukovým a herním prvkům umístěným v interiéru Jezírka.

V rámci spolupráce s Lesy ČR jsme v září organizovali seminář pro pracovníky středisek ekologické výchovy a učitele – „Tři přístupy k lesnímu hospodaření na Dražanské vrchovině“.

## Spolupráce s Jihomoravským krajem, Statutárním městem Brnem, obecními úřady



V průběhu roku 2006 pokračovala dobrá spolupráce s Odborem školství a Odborem životního prostředí Krajského úřadu Jihomoravského kraje, jakož i s jednotlivými členy Rady Jihomoravského kraje, v jejichž kompetenci je školství, investice ve školství, životní prostředí, mezinárodní spolupráce a regionální rozvoj. Se zaměstnanci krajského úřadu spolupracujeme zejména na realizaci Koncepce EVVO, která má pomoci zvýšit kvalitu ekologické výchovy a osvětě ve všech regionech kraje. Významnou podporu poskytoval odbor životního prostředí při zpracování a realizaci projektu „Sít environmentálního vzdělávání, výchovy a osvětě v Jihomoravském kraji“.

Podporu Lipce projevoval nadále i Magistrát města Brna, zejména prostřednictvím odboru školství, mládeže a tělovýchovy a odboru životního prostředí, které pomohly nejen finančně, ale též poskytnutím konzultací, metodických materiálů apod. Naše pracovnice Pavlína Horká pracovala v Poradním sboru pro ekologickou výchovu při OŽP MmB. Městská část Jundrov v čele s panem starostou všestranně podporovala činnost pracoviště Rozmarýnek. SEV Rychta Krásensko se podílelo na ochraně přírody na místní úrovni, významně se zapojilo do příprav zpracování místní Agendy 21 v mikroregionu Dražanská vrchovina, kterou řídí občanské sdružení Barvínek. Na Rychtě proběhlo školení facilitátorů a posléze i beseda o budoucnosti obce formou kulatého stolu.





## Mezinárodní spolupráce

Lipku, Rozmarýnek, Rychtu i Jezírko navštívilo během roku několik desítek zahraničních zájemců o naši práci (Belgie, Bulharsko, Dánsko, Francie, Holandsko, Chorvatsko, Itálie, Německo, Polsko, Rakousko, Rusko, Švédsko, Velká Británie, USA). Pokračovaly také přátelské kontakty se slovenskými kolegy.

Na všech pracovištích Lipky jsme přivítali velké výpravy studentů Přírodovědecké fakulty Univerzity Konstantina Filozofa z Nitry a Fakulty přírodních věd Univerzity Mateja Bela v Banské Bystrici. Slovenští přátelé se rovněž zúčastňovali akcí pořádaných česko-slovenskou asociací Permakultura (CS) ve spolupráci s Lipkou. Asociace Permakultura (CS) již potřetí zorganizovala Evropskou konferenci permakultury - letos na Jezírku.

Pracovníci Rychty v květnu zajišťovali týdenní kurz pro studenty oboru Environmental Conservation na Sheffield Hallam University, Sheffield (Velká Británie). V červenci se středoškoláci pod vedením Michala Nováka zúčastnili v Litvě mezinárodního setkání "Nature is our home, save him".

Pokračovala partnerská spolupráce s rakouskou organizací EUPRI (Energie – Umwelt – Partnerschaft – Regional – Initiativen) v rámci projektu Přírodní zahrada.

V červnu 2006 byl závěrečnou konferencí ukončen velmi zajímavý projekt Nature Education in the Centrop Area (NECA) v rámci evropského programu Interreg. LŠ Jezírko bylo aktivně zapojeno do projektu NECA s partnery z Daphne Bratislava. Iniciátorem projektu byl MA 49 (Lesní úřad a zemědělské podniky města Vídně). V poslední části projektu jsme společně vytvořili několik pomůcek a materiálů pro veřejnost, učitele a děti.

Na letní brigádě Jezení, kterou LŠ Jezírko pořádalo ve spolupráci s Rezekvítkem, nám pomáhalo 8 zahraničních dobrovolníků organizovaných v programu Sdružení INEX – SDA pro české a zahraniční účastníky.



## SSEV Pavučina

PAVUČINA je celostátní síť středisek ekologické výchovy, která poskytují výukové programy pro školy a pořádají vzdělávací akce pro učitele podle stanovených kritérií. Lipka je od roku 1996 řádným členem tohoto seskupení. Ve výboru Pavučiny zastupuje Lipku Eva Kazdová.

Pavučina zajišťuje svým členům lepší informovanost, stala se respektovaným partnerem MŽP i MŠMT, daří se jí udržovat dobré vztahy s Českým svazem ochránců přírody (ČSOP). Prostřednictvím Pavučiny byla Lipka zapojena do projektů:

- **Národní síť středisek environmentálního vzdělávání, výchovy a osvěty**  
- podpořeno MŽP.
- **Výukové programy o lese** pro školy v rámci spolupráce s Lesy ČR, s.p., a za jejich finanční podpory.
- **MRKEV – metodika a realizace komplexní ekologické výchovy**  
- podpořeno MŠMT.
- **Vzdělávání školních koordinátorů EVVO**  
- podpořeno ESF.
- **Vzdělávání, výchova a osvěta v oblasti ochrany zvířat**  
- finanční podpora Nadace na ochranu zvířat.

Zástupci Lipky se zúčastnili konference Ekologická výchova a vzdělávání 2006 pořádané k 10. výročí SSEV Pavučina v Seči u Chrudimi ve dnech 11. – 12. 12. 2006.





Po celý rok 2006 fungoval projekt „Síť environmentálního vzdělávání, výchovy a osvěty v Jihomoravském kraji“. Do projektu je zapojeno 15 subjektů, např. Ekologický institut Veronica, CEV Pálava, EPS, Hnutí DUHA, město Boskovice či zájmové sdružení obcí Hrušovansko.

Projekt byl několikrát ze strany MŽP uveden jako příklad dobré praxe v rámci grantového schématu a představen v zahraničí.

Díky třem kontrolám, které sledovaly způsob řízení a naplňování projektu, získali pracovníci projektu rozsáhlé zkušenosti, které formou poradenství předávají dalším zájemcům.

V rámci stejného grantového schématu (OPRLZ 4.2, ESF) získala Lipka podporu i pro projekt „Doplnění sítě EVVO v JMK,“ který bude běžet do roku 2008. Síť se navíc rozrostla o dva partnery projektu: ČSOP Ponikva a občanské sdružení Za sebevědomé Tišnovsko.

Lipka je členem Místní akční skupiny Společná cesta.

Lipka rovněž zpracovala dva úspěšné projekty pro vznik a rozvoj nového pracoviště – Koleje Aleše Závěského. Projekt „Kolej Aleše Závěského – programy dalšího vzdělávání pedagogických pracovníků“ je zaměřen na vzdělávací kurzy pro učitele.

Projekt „Environmentální legislativa a dobrá praxe v činnosti podniků a institucí“ je zaměřen na tvorbu a ověření vzdělávacích kurzů pro pracovníky neziskových organizací, podniků a úředníků státní správy i místních samospráv.

Z důvodu nárůstu prací na projektech a koordinace projektových aktivit v rámci Lipky vzniklo Projektové oddělení Lipky jako součást ředitelství. Projektové oddělení tvoří Michal Medek, Lenka Appelová, Hája Kalendovská, Eva Svobodová a Petra Pihalová.

## PŘEHLED PROJEKTŮ

Název projektu	zdroj financování	výše podpory	délka trvání	počet partnerů
Síť environmentálního vzdělávání, výchovy a osvěty v Jihomoravském kraji	ESF, OPRLZ 4.2	16 260 000,-	VI. 2005 - V. 2007	15
Doplnění Sítě environmentálního vzdělávání, výchovy a osvěty v Jihomoravském kraji	ESF, OPRLZ 4.2	12 480 000,-	X. 2006 - VIII. 2008	17
Kolej Aleše Závěského – programy dalšího vzdělávání pedagogických pracovníků	ESF, OPRLZ 3.1	5 620 000,-	XII. 2006 - VII. 2008	1
Environmentální legislativa a dobrá praxe v činnosti podniků a institucí	ESF, OPRLZ 3.1	1 820 000,-	XII. 2007 - V. 2008	0

Druhým rokem pokračovala podpora úspěšného projektu Ekoškola – Eco-schools ze strany Jihomoravského kraje. Projekt podporuje implementaci mezinárodního certifikačního schématu na školách v Jihomoravském kraji.

Nadace Veronica podpořila rozvoj dobrovolnických aktivit a přírodovědného bádání Středoškolského ochrannásko-přírodovědného klubu (S.O.P.K.a) částkou 5000,- Kč.



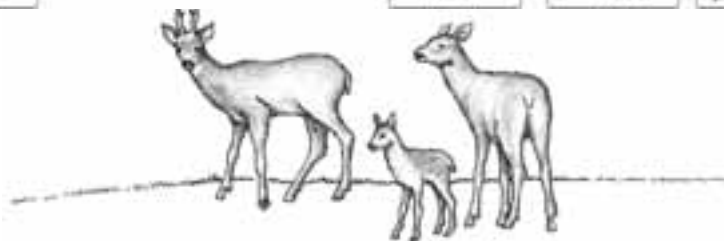
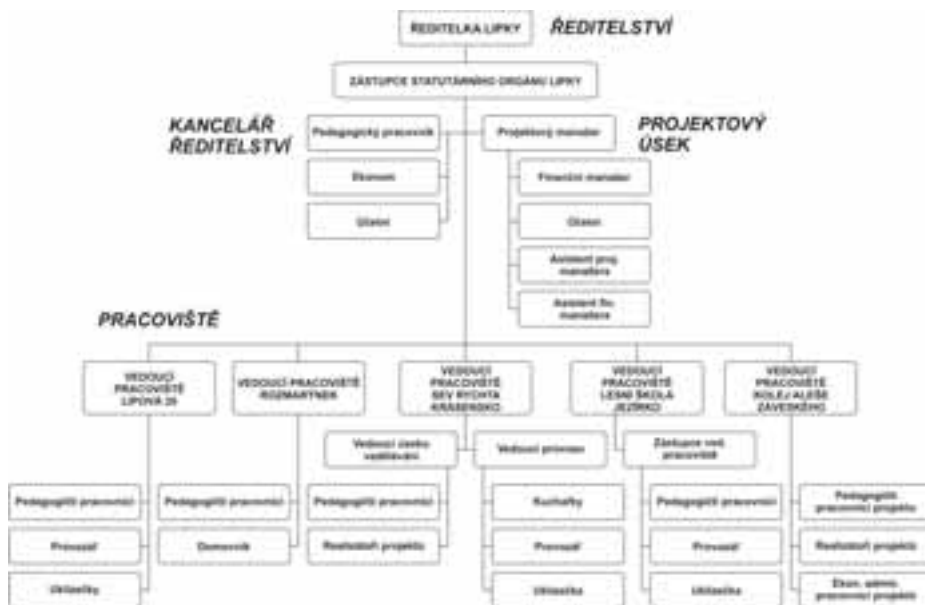
## Pedagogické a provozní porady

Organizační strukturu Lipky tvoří ředitelství a čtyři samostatná pracoviště. Každé z pracovišť řídí pověřený vedoucí, který je zodpovědný za vlastní pedagogickou činnost i kvalitu materiálně-technického zázemí a provozu. Na pracovištích probíhají pravidelné porady, kopie zápisů jsou uloženy na ředitelství.

Vedení Lipky se schází cca desetkrát za rok ve složení, které odpovídá tématu porady: k plánování a hodnocení činnosti pracovišť, strategickému plánování Lipky, hodnocení efektivitě pracovišť apod. jsou svolávány vedoucí pracovišť, naopak k řešení strategií programových oblastí (výukových programů, zájmové činnosti, vysokoškolské výuky a vzdělávání dospělých) se scházejí jejich koordinátoři. Porady řídí ředitelka, přítomna je vždy i ekonomka Lipky.

Pedagogické rady Lipky se konají v červnu (k zadání úkolů pro přípravu nového školního roku) a začátkem září (k vyhodnocení uplynulého školního roku a dokončení příprav nového školního roku). V lednu se scházejí pedagogičtí pracovníci k průběžnému hodnocení, resp. úpravám v celoročním plánu činnosti. Toto setkání slouží také k vzájemné prezentaci činnosti jednotlivých pracovišť, seznámení s novými kolegy a k výměně zkušeností.

### Organizační struktura Lipky k 31. 12. 2006





## Příjmy Lipky



Od Jihomoravského kraje jsme obdrželi prostředky na platy včetně odvodů na zdravotní a sociální pojištění a část provozních nákladů. Z rozpočtu JMK jsme získali peníze na Aktualizaci Koncepce EVVO a na tyto projekty: Školní ekologický projekt s lesním zaměřením, Mrkvička (vzdělávání učitelů MŠ), Pilotní certifikace Eco-schools v České republice, Environmentální informační servis pro školy a Den Země. Na pokrytí nákladů na energie jsme využili dotaci Odboru školství Magistrátu města Brna. Dále jsme získali příspěvky na realizaci výukových programů a vzdělávacích programů pro učitele, které zprostředkovala svým členům Pavučina. Lipka dále uspěla v několika výběrových řízeních, např. Lesů ČR a Města Brna. V červnu 2005 jsme podepsali smlouvu na dotaci ze Sociálního fondu EU: projekt, na kterém s námi spolupracuje 14 partnerů, se jmenuje „Síť environmentálního vzdělávání, výchovy a osvěty v JMK“, je rozvržen na dva roky a oceněn na 16 296 tisíc Kč – projekt bude ukončen v květnu 2007. ESF podpoří naše další projekty v finančními příspěvků celkové výši 19 800 tisíc Kč. Projekty byly zahájeny v prosinci 2006 a budou ukončeny v roce 2008.

## Konečná rozvaha



AKTIVA	2003	2004	2005	2006
<b>1. Hmotný investiční majetek</b>				
1. Stroje a zařízení	588 710	1 606 720	3 729 310	4 282 958
2. Budovy	459 520	450 160	10 952 400	11 046 529
3. Pozemky	1 345 260	1 345 260	6 303 180	6 303 180
HIM celkem	2 393 490	3 402 140	20 984 890	21 632 667
<b>2. Oběžná aktiva</b>				
1. Pohledávky	51 830	363 180	345 140	119 654
2. Materiál na skladě	6 690	13 060	56 170	54 852
3. Finanční majetek				
pokladna	61 480	74 220	74 820	75 206
běžný účet	1 204 350	3 730 800	1 845 730	7 311 850
ceniny	0	0	0	150
4. Přechnodné účty ak.	45 720	0	0	4 866
Oběžná aktiva celkem	1 370 070	4 181 260	2 321 860	7 566 578
<b>AKTIVA CELKEM</b>	<b>3 763 560</b>	<b>7 583 400</b>	<b>23 306 870</b>	<b>29 199 245</b>

PASIVA	2003	2004	2005	2006
<b>VLASTNÍ ZDROJE</b>				
<b>1. Majetkové fondy</b>				
fond investičního majetku	2 393 500	3 402 150	20 985 010	21 632 666
Celkem	2 393 500	3 402 150	20 985 010	21 632 666
<b>2. Finanční fondy</b>				
fond odměn	24 000	24 000	32 000	31 999
fond sociální	81 120	63 920	59 320	91 413
fond rezervní	303 110	392 490	313 120	131 850
fond reprodukce inv. majetku	163 290	107 860	68 410	670 311
Finanční fondy celkem	571 520	588 270	472 850	925 573
<b>3. Hospodářský výsledek</b>	<b>4 140</b>	<b>41 260</b>	<b>9 390</b>	<b>53 388</b>
<b>CIZÍ ZDROJE</b>				
<b>1. Krátkodobé závazky</b>				
závazky z obch. styku	306 530	799 590	714 020	5 380 970
závazky k zaměstnancům	135 350	217 670	148 530	166 621
závazky k soc. zabezp.	167 140	308 480	268 730	346 254
daňové závazky	42 080	94 440	93 100	91 572
vyrovnání se SR	-	2 055 580	493 360	214 834
jiné závazky	-	-	-	252 842
Celkem	670 100	3 475 760	1 717 740	6 453 093
<b>2. Dohadné účty pasivní</b>	-	75 980	121 890	134 525
<b>PASIVA celkem</b>	<b>3 763 560</b>	<b>7 583 420</b>	<b>23 306 880</b>	<b>29 199 245</b>



## Přehled výnosů a nákladů

VÝNOSY	2003		2004		2005		2006	
	Kč	%	Kč	%	Kč	%	Kč	%
<b>Provozní dotace od ÚSC</b>	6 360 000	45	8 200 000	69	11 288 000	77	9 986 000	61
z toho:								
mzdové náklady a OPPP	3 548 000		5 076 000		5 736 000		5 504 000	
zákonné pojištění	1 411 000		1 843 000		2 121 000		2 034 000	
ONIV a dotace na provoz	1 401 000		1 281 000		4 120 000		2 448 000	
<b>Výnosy z vlastní činnosti</b>	2 498 680	17	3 341 631	28	3 416 050	21	4 254 186	26
z toho:								
tržby z prodeje zboží	23 700		25 847		32 830		41 011	
tábory, kurzy, zájezdy	1 050 165		996 217		1 098 200		1 745 926	
výukové programy	681 645		1 048 624		1 178 827		1 618 209	
čl. popl., práce v CHÚ	394 170		371 348		134 611		200 408	
příprava stravy	349 000		520 464		575 000		648 632	
<b>Ostatní výnosy celkem</b>	5 377 400	38	296 913	3	1 991 400	2	2 095 053	13
z toho:								
použití fondů	63 600		57 746		139 330		48 914	
úroky	2 700		1 129		1 010		617	
tržby z pronájmu	51 600		31 300		15 200		50 008	
dotace od obce	172 500		205 000		1 626 130		252 000	
dotace nadační	-		-		-		10 000	
ostatní výnosy	87 000		1 738		9 740		4 037	
Národní síť - zakázka	5 000 000		-		-		-	
projekty ESF	-		-		-		1 729 477	
<b>VÝNOSY CELKEM</b>	<b>14 236 080</b>	<b>100</b>	<b>11 838 544</b>	<b>100</b>	<b>16 695 450</b>	<b>100</b>	<b>16 335 239</b>	<b>100</b>
NÁKLADY	2003		2004		2005		2006	
	Kč	%	Kč	%	Kč	%	Kč	%
Spotřeba materiálu	1 761 080	12	1 749 928	15	3 221 020	19	2 066 932	13
Spotřeba energie	175 080	1,2	212 341	1,8	259 350	1,5	350 115	2,2
Nákup zboží	16 760	0,1	21 327	0,2	25 760	0,2	33 685	0,2
Opravy a udržování vč. mat.	52 430	0,4	47 603	0,4	102 630	0,6	78 767	0,5
Cestovné	184 160	1,3	103 359	0,9	174 340	1,0	218 068	1,4
Ostatní služby	6 372 910	44,8	2 041 857	17,3	3 319 320	19,8	2 759 331	16,9
Mzdové náklady	3 795 410	27	5 172 722	43,8	6 591 880	39,5	7 216 637	44,3
Zákonné sociální pojištění	1 412 890	10	1 812 232	15,4	2 267 150	13,5	2 543 685	15,6
Odpisy	177 570	1,2	211 525	1,8	589 500	3,5	815 133	5,2
Jiné ostatní náklady	238 650	2,0	424 391	3,4	135 100	0,4	163 498	0,7
<b>NÁKLADY CELKEM</b>	<b>14 231 940</b>	<b>100</b>	<b>11 797 285</b>	<b>100</b>	<b>16 686 050</b>	<b>100</b>	<b>16 281 851</b>	<b>100</b>
<b>Rozdíl mezi náklady a výnosy (hosp. výsledek)</b>	<b>+ 4 140</b>		<b>+ 41 259</b>		<b>+ 9 407</b>		<b>+ 53 388</b>	





# Přehled vybraných pedagogických činností Lipky za léta 1996-2006



(výťah z výkazů zpracovávaných pro Sdružení středisek ekologické výchovy Pavučina)

399 jednodenních výukových programů / 1096 hodin výuky / 9144 účastníci

19 pobytových výukových programů / 80 dnů – 466 hodin výuky / 495 účastníků

AKCE	vzdělávací programy pro děti a mládež						vzdělávací akce pro pedagogické pracovníky			
	denní			pobytové			denní		pobytové	
	MŠ	ZŠ	SŠ	MŠ	ZŠ	SŠ	stud.	uč.	stud.	uč.
<b>Počet akcí</b>										
1996	-	128	12	-	-	-	53	22	1	3
1997	-	175	18	-	-	-	69	28	2	5
1998	-	202	13	-	-	-	39	35	7	3
1999	-	251	1	-	-	-	54	43	8	10
2000	-	276	25	-	-	-	52	19	4	1
2001	-	269	7	-	-	-	42	24	4	9
2002	-	338	8	-	10	4	99	15	5	3
2003	-	362	37	-	13	6	99	14	6	2
2004	8	453	23	-	14	4	20	142	4	13
2005	52	555	61	-	7	16	20	146	4	13
2006	31	641	53	-	10	13	206	20	6	5
<b>Počet účastníků</b>										
1996	-	2 944	276	-	-	-	635	646	22	73
1997	-	3 850	387	-	-	-	1 197	496	54	130
1998	-	4 444	286	-	-	-	796	491	247	108
1999	-	5 522	22	-	-	-	771	664	149	331
2000	-	6 072	167	-	-	-	750	424	70	40
2001	-	5 764	154	-	-	-	640	530	85	226
2002	-	7 281	223	-	278	107	1 519	403	144	119
2003	-	8 068	1 076	-	326	169	1 842	357	19	66
2004	131	9 720	596	-	357	110	359	1 789	107	140
2005	910	12 294	1 559	-	150	438	520	2 360	94	159
2006	775	14 653	2 207	-	244	328	3 506	674	116	128
<b>Hodin výuky</b>										
1996	-	384	24	-	-	-	159	93	21	98
1997	-	525	54	-	-	-	207	84	104	144
1998	-	555	36	-	-	-	117	105	216	144
1999	-	690	3	-	-	-	162	129	136	328
2000	-	759	25	-	-	-	156	57	80	24
2001	-	786	21	-	-	-	126	72	88	272
2002	-	1 271	141	-	280	116	294	74	71	47
2003	-	1 005	91	-	305	161	288	68	208	34
2004	18	1 334	68	-	354	104	64	228	161	1 174
2005	117,5	1 705,5	208,5	-	182	401,5	87	365	102	180
2006	80,5	1 973,5	188,5	-	254	319	691,5	73	309	164

## PODĚKOVÁNÍ

Za veškerou pomoc, přízeň, důvěru i povzbuzení jsme vděční stovkám přátel, příznivců a podporovatelů Lipky, Rozmarýnku, Rychty a Jezírka. Za finanční i nehmotnou podporu a pomoc jsme mimořádně vděční zejména těmto jednotlivcům a organizacím:

panu RNDr. Liboru Ambrozkovi, panu Mgr. Martinu Anderovi, panu Ing. Milanu Appelovi, panu Lud'ku Bogdanovi, panu Mgr. Václavu Božkovi, panu Doc. Ing. Antonínu Bučkovi, paní Mgr. Květoslavě Burešové, panu Ing. Petru Cundovi, paní Mgr. Lence Daňové, paní Jarmile Dobšákové, paní JUDr. Sylvě Dohnálkové, panu PhDr. Petru Dolejskému, panu JUDr. Ivanu Dorovskému, paní Ing. Janě Drápalové, panu Mgr. Arnoštu Drbuškovi, panu RNDr. Petru Duchoňovi, slečně Ing. Andrei Dvořákové, panu RNDr. Pavlu Faltýskovi, panu Martinu Filipovi, paní RNDr. Evě Fojtíkové, paní RNDr. Yvonně Gailly, paní Mgr. Haně Havlíčkové, panu Ing. Tomáši Havlíčkovi, paní Jitce Hliněnské, paní Naděždě Horáčkové, panu Ing. Václavu Horákov, paní Doc. PaedDr. Haně Horké, panu Mgr. Zbyňku Hrnčířovi, paní Mgr. Martě Hromkové, paní MUDr. Dagmar Hrubé, panu Jakubu Hruškovi, paní Ing. Bc. Anně Hubáčkové, panu Doc. RNDr. Karlu Hudcovi, DrSc., panu Ing. Jaroslavu Chalupníkov, slečně Mgr. et Mgr. Haně Chalupské, slečně Janě Ištvanové, DiS., panu Ing. Jiřímu Ištvanovi, panu Mgr. Václavu Izákov, paní Ing. Heleně Jedličkové, panu Ing. Karlu Jechovi, panu Mgr. Martinu Jelínkov, paní RNDr. Nadi Johanisové, panu Ing. Stanislavu Juránkov, paní Mgr. Daně Kalčíkové, panu Ing. Josefu Kameníckovi, panu Mgr. Jakubu Kašparovi, panu Mgr. Tomáši Krejčímu, paní Ireně Koláčné, panu Ing. Miroslavu Kolářovi, paní Mgr. Romaně Korbářové, paní Ivaně Kristiánové, paní Marcelě Křížové, paní Ing. Zdeně Kubešové, paní JUDr. Haně Kulichové, panu RNDr. Jiřímu Kulichovi, panu PhDr. Luboru Kysučanovi, Ing. Petru Laštůvkovi, paní Prof. RNDr. Haně Librové, panu Doc. Ing. Petru Maděrovi, panu Ing. Milanu Machálkovi, panu Ing. Jaroslavu Martínkov, paní Miladě Matlové, panu Ing. Pavlu Mauerovi, slečně Marii Michelové, paní Daně Mitisové, panu Doc. PaedDr. Vladislavu Mužíkovi, CSc., panu Prof. Ing. Jindřichu Nerudovi, CSc., panu Doc. Dr. Jiřímu Němcovi, panu Mgr. Hynku Nespěšnému, panu Doc. RNDr. Pavlu Nováčkovi, paní Lence Novotné, panu Karlu Oklešťkovi, slečně Lence Ondruszové, paní Věře Palacké, panu Mgr. Jakubu Patočkovi, panu RNDr. Josefu Pavelkovi, paní Mgr. Anežce Pavlišové, paní Ivoně Pěničkové, paní Marii Pigulové, slečně Kamile Pločkové, paní JUDr. Haně Polákové, panu Ing. Marku Polákov, panu RNDr. Igoru Poledňákov, paní Blance Ponižilové, panu Prof. Ing. Stanislavu Procházkov, DrSc., panu Mgr. Lucienu Rozpřymovi, panu RNDr. Borisu Rychnovskému, CSc., panu Jindřichu Sehnalovi, panu Prof. Ing. Vladimíru Šimanovovi, CSc., paní Mgr. Galině Slámové, slečně Ing. Dagmar Smolíkové, paní Ing. Janě Soběšlavské, panu PhDr. Richardu Svobodovi, panu Vítu Synkovi, panu RNDr. Miloši Šifaldovi, paní Haně Šidlové, paní Ing. Monice Špačkové, slečně Mgr. Šárce Špačkové, panu PaedDr. Janu Štávovi, CSc., PhD., panu Milanu Štefancovi, panu RNDr. Leoši Štefkovi, slečně Pavle Štěpánkové, panu Ing. arch. Zdeňku Tihelkovi, panu Mgr. Lubomíru Tichému, panu RNDr. Daně Tomášové, panu Dr. Karlu Tomkovi, panu Ing. Radku Tyllichovi, panu Ph.D. Ing. Zbyňku Ulčákov, panu Ing. Martinu Vaněčkovi, paní Jaroslavě Vaňkové, paní Jitce Vejslíkové, panu Ing. Leo Venclíkovi, panu Ing. Milanu Venclíkovi, paní Pavlině Veselé, panu Ing. Josefu Veselému, paní Ing. Hele Vlašínové, panu RNDr. Mojmíru Vlašínovi, paní Mgr. Ireně Vlčové, panu Janu Záhorovi, panu Mgr. Zbyňkovi Zavadilovi, panu RNDr. Jozefu Zeťkovi, paní Doc. Ing. Ivaně Žabičkové jakož i

- Českomoravskému cementu, a.s.,
- Katedře environmentálních studií Fakulty sociálních studií Masarykovy univerzity v Brně
- Lesům České republiky, s.p., Hradec Králové
- Městské části Brno - střed
- Ministerstvu životního prostředí
- Obci Krásensko
- Odboru školství Magistrátu města Brna
- Odboru životního prostředí Magistrátu města Brna
- Odboru školství Jihomoravského kraje
- Firmě RIGI Hradčany
- Městské části Brno – Jundrov
- Odboru životního prostředí a zemědělství Jihomoravského kraje
- Pozemkovému spolku Hády
- Pavučině – Sdružení středisek ekologické výchovy, jakož i všem jejím členským střediskům
- Pedagogické fakultě Masarykovy univerzity v Brně
- Rezekvítku – Sdružení pro ekologickou výchovu a ochranu přírody
- Základní škole Podomí
- Státnímu fondu životního prostředí ČR
- Mendlově zemědělské a lesnické univerzitě
- Školnímu lesnímu podniku Masarykův les Křtiny

Úcta a poděkování náleží po právu všem vedoucím kroužků na Lipce, Rozmarýnku, Rychtě a Jezírku uvedeným v textu.

**Obzvláště veliké poděkování za veškerou podporu a přízeň patří rodinám a partnerům všech lipkových pracovníků, kterým dokázali jejich blízcí po celý rok 2006 vytvářet chápající a trpělivé zázemí. Upřímně jim za to děkujeme!**

**Hana Korvasová, Aleš Máchal & spol.**

# OBSAH:



## LIPKA SE PŘEDSTAVUJE

Co bylo a je našim posláním	1
Jak se nám dařilo v roce 2006	1
Řízení Lipky	1
Pracoviště Lipová	2
Odloučené pracoviště Rozmarýnek	3
Odloučené pracoviště Středisko ekologické výchovy Rychta Krásensko	4
Odloučené pracoviště Lesní škola Jezírko	6
Připravované pracoviště Kolej Aleše Závského	7

## VZDĚLÁVÁNÍ A VÝCHOVA DĚTÍ A MLÁDEŽE

Ekologické výukové programy	8
Zájmové kroužky a kluby, vzdělávání vedoucích kroužků	10

## VZDĚLÁVÁNÍ PEDAGOGŮ A STUDENTŮ UČITELSTVÍ

Spolupráce se školami v Jihomoravském kraji	12
Vzdělávací pedagogů Lipky	13
Ekopedagogický vzdělávací program pro učitele mateřských, základních a středních škol	13
Mrkvička – akce pro učitelky mateřských škol	14
Vysokoškolská výuka	14

## VZDĚLÁVÁNÍ A OSVĚTA VEŘEJNOSTI

Slaměnka	15
Poradenství	18
Stáže, následky, praxe	19

## KONCEPCE EVVO JIHOMORAVSKÉHO KRAJE

## PROGRAMY SPOLUPRÁCE

Spolupráce s Lesy ČR, s. p.	17
Spolupráce s Jihomoravským krajem, Statutárním městem Brnem, obecními úřady	17
Mezinárodní spolupráce	18
SSEV Pavučina	18
Projekty	19

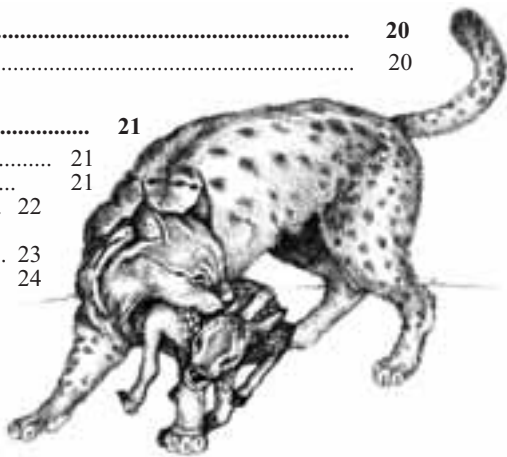
## ŘÍZENÍ LIPKY

Pedagogické a provozní porady	20
-------------------------------	----

## FINANCOVÁNÍ A HOSPODAŘENÍ

### ORGANIZACE

Příjmy Lipky	21
Konečná rozvaha	21
Přehled výnosů a nákladů	22
Přehled vybraných pedagogických činností Lipky za léta 1996-2006	23
Poděkování	24



**Lipka v roce 2006**

Text a tabulky:

Lenka Appelová, Renata  
Čzelisová, Pavlína Horká, Dana  
Kellnerová, Hana Korvasová,  
Dana Krivánková, Eva Kazdová,  
Aleš Máchal, Michal Medek,  
Tomáš Pöllak, Alena Uhříčková,  
Kateřina Reháková

Kresby a grafická úprava:

Hana Havlíčková

Sazba:

Vít Synek